

ETZOLD

VW GOLF VII

Ab 11/12



So wird's gemacht

Mit ausgewählten
Stromlaufplänen

PFLEGEN
WARTEN
REPARIEREN



DELIUS KLASING

Dr. Etzold

Diplom-Ingenieur für Fahrzeugtechnik

So wird's gemacht

pflegen – warten – reparieren

Band 156

**Golf VII
Golf VII Variant**

Benziner

1,0 l 63 kW (86 PS) 3/17 – 11/19
1,0 l 81 kW (110 PS) 12/16 – 11/19
1,0 l 85 kW (115 PS) 4/15 – 11/19
1,2 l 63 kW (86 PS) 11/12 – 3/17
1,2 l 77 kW (105 PS) 11/12 – 4/14
1,2 l 81 kW (110 PS) 4/14 – 3/17
1,4 l 81 kW (110 PS) 4/13 – 5/18
1,4 l 90 kW (122 PS) 11/12 – 4/14
1,4 l 92 kW (125 PS) 4/14 – 3/18
1,4 l/103 kW (140 PS) 11/12 – 4/14
1,4 l/110 kW (150 PS) 4/14 – 2/17
1,5 l 96 kW (130 PS) 7/17 – 11/19
1,5 l/110 kW (150 PS) 3/17 – 11/19
1,8 l/132 kW (180 PS) 4/15 – 5/18
2,0 l/162 kW (220 PS) 3/13 – 2/17
2,0 l/169 kW (230 PS) 3/13 – 5/18
2,0 l/180 kW (245 PS) 2/17 – 11/19

Diesel

1,6 l 77 kW (105 PS) 11/12 – 4/14
1,6 l 81 kW (110 PS) 7/13 – 4/17
1,6 l 85 kW (115 PS) 4/17 – 11/19
2,0 l/110 kW (150 PS) 11/12 – 11/19
2,0 l/135 kW (184 PS) 3/13 – 2/19

Delius Klasing Verlag



Lieber Leser,

die Automobile werden von Modellgeneration zu Modellgeneration technisch immer aufwändiger und komplizierter. Ohne eine Anleitung kann man mitunter nicht einmal mehr die Glühlampe eines Scheinwerfers auswechseln. Und so wird verständlich, dass von Jahr zu Jahr immer mehr Heimwerker zum »So wird's gemacht«-Handbuch greifen.

Doch auch der kundige Hobbymonteur sollte bedenken, dass der Fachmann viel Erfahrung hat und durch die Weiterbildung und den ständigen Erfahrungsaustausch über den neuesten Technikstand verfügt. Mithin kann es für die Überwachung und Erhaltung der Betriebs- und Verkehrssicherheit des eigenen Fahrzeugs sinnvoll sein, in regelmäßigen Abständen eine Fachwerkstatt aufzusuchen.

Grundsätzlich muss sich der Heimwerker natürlich darüber im Klaren sein, dass man mithilfe eines Handbuches nicht automatisch zum Kfz-Mechaniker wird. Auch deshalb sollten Sie nur solche Arbeiten durchführen, die Sie sich zutrauen. Das gilt insbesondere für jene Arbeiten, die die Verkehrssicherheit des Fahrzeugs beeinträchtigen können. Gerade in diesem Punkt sorgt das »So wird's gemacht«-Handbuch jedoch für praktizierte Verkehrssicherheit. Durch die Beschreibung der Arbeitsschritte und den Hinweis, die Sicherheitsaspekte nicht außer Acht zu lassen, wird der Heimwerker vor der Arbeit entsprechend sensibilisiert und informiert. Auch wird darauf hingewiesen, im Zweifelsfall die Arbeit lieber von einem Fachmann ausführen zu lassen.

Sicherheitshinweis

Auf verschiedenen Seiten dieses Buches stehen »Sicherheitshinweise«. Bevor Sie mit der Arbeit anfangen, lesen Sie bitte diese Sicherheitshinweise aufmerksam durch und halten Sie sich strikt an die dort gegebenen Anweisungen.

Vor jedem Arbeitsgang empfiehlt sich ein Blick in das vorliegende Buch. Dadurch werden Umfang und Schwierigkeitsgrad der Reparatur offenbar. Außerdem wird deutlich, welche Ersatz- oder Verschleißteile eingekauft werden müssen und ob unter Umständen die Arbeit nur mithilfe von Spezialwerk-

zeug durchgeführt werden kann. **Besonders empfehlenswert: Wenn Sie eine elektronische Kamera zur Hand haben, dann sollten Sie komplizierte Arbeitsschritte für den Wiedereinbau fotografisch dokumentieren.**

Für die meisten Schraubverbindungen ist das Anzugsdrehmoment angegeben. Bei Schraubverbindungen, die in jedem Fall mit einem Drehmomentschlüssel angezogen werden müssen (Zylinderkopf, Achsverbindungen usw.), ist der Wert **f e t t** gedruckt. Nach Möglichkeit sollte man generell jede Schraubverbindung mit einem Drehmomentschlüssel anziehen. Übrigens: Für viele Schraubverbindungen sind Innen- oder Außen-Torxschlüssel erforderlich.

Als ich Anfang der siebziger Jahre den ersten Band der »So wird's gemacht«-Buchreihe auf den Markt brachte wurden im Automobilbau nur ganz wenige elektronische Bauteile eingesetzt. Inzwischen ist das elektronische Management allgegenwärtig; ob bei der Steuerung der Zündung, des Fahrwerks oder der Gemischaufbereitung. Die Elektronik sorgt auch dafür, dass es in verschiedenen Bereichen keine Verschleißteile mehr gibt. Das Überprüfen elektronischer Bauteile ist wiederum nur noch mit teuren und speziell auf das Fahrzeugmodell abgestimmten Prüfgeräten möglich, die dem Heimwerker in der Regel nicht zur Verfügung stehen. Wenn also verschiedene Reparaturschritte nicht mehr beschrieben werden, so liegt das ganz einfach am vermehrten Einsatz von elektronischen Bauteilen.

Das vorliegende Buch kann nicht auf jedes technische Fahrzeug-Problem eingehen. Dennoch hoffe ich, dass Sie mithilfe der Beschreibungen viele Arbeiten am Fahrzeug durchführen können. Eines sollten Sie jedoch bei Ihren Arbeiten am eigenen Auto beachten: Ständig werden am aktuellen Modell Änderungen in der Produktion durchgeführt, so dass sich die im Buch veröffentlichten Arbeitsanweisungen und Einstelldaten für Ihr spezielles Modell geändert haben könnten. Sollten Zweifel auftreten, erfragen Sie bitte den aktuellen Stand beim Kundendienst des Automobilherstellers.

Inhaltsverzeichnis

GOLF VII	11	Schiebedachabläufe: Auf Durchfluss prüfen/reinigen . . .	59
Fahrzeug- und Motoridentifizierung	12	Wasserablaufventile hinten prüfen	60
Motordaten	14	Wasserkasten und Wasserablauföffnungen sichtprüfen und reinigen	60
Wartung	16	Elektrische Anlage	61
Longlife-Service	16	Stromverbraucher prüfen	61
Feste Wartungsintervalle	17	Service-Intervall-Anzeige zurücksetzen	62
Ölwechsel-Service	17	Automatische Fahrlichtsteuerung prüfen	62
Wartungsplan	17	Batterie prüfen	63
Motor und Abgasanlage	19	Wagenpflege	64
Wartungsarbeiten	19	Fahrzeug waschen	64
Motor/Motorraum: Sichtprüfung auf Undichtigkeiten . . .	19	Lackierung pflegen	64
Das richtige Motoröl	20	Unterbodenschutz/Hohlraumkonservierung	65
Motorölstand prüfen/Motoröl auffüllen	21	Polsterbezüge pflegen/reinigen	65
Motoröl wechseln/Ölfiler ersetzen	22	Steinschlagschäden ausbessern	66
Kühlmittelstand prüfen/auffüllen	25	Werkzeugausrüstung	67
Frostschutz prüfen/korrigieren	26	Motorstarthilfe	68
Kraftstofffilter ersetzen	27	Fahrzeug aufbocken	69
Sicherheitsmaßnahmen bei Arbeiten am Kraftstoffsystem	27	Elektrische Anlage	70
Reduktionsmittel AdBlue nachfüllen	29	Steckverbinder trennen	70
Sicherheitsmaßnahmen bei Arbeiten mit dem Reduktionsmittel AdBlue	29	Signalhorn aus- und einbauen	70
Motor-Luftfilter: Filtereinsatz erneuern	30	Batterie für den Zündschlüssel mit Funkfernbedienung aus- und einbauen	71
Keilrippenriemen prüfen	34	Geber für Einparkhilfe vorn aus- und einbauen	72
Zahnriemenzustand prüfen	35	Steckdose für Anhängerbetrieb	73
Sichtprüfung der Abgasanlage	35	Sicherungen auswechseln	73
Zündkerzen erneuern	36	Batterie-Massekabel ab- und anklammern	78
Zündkerzenwerte für VW GOLF-Motoren	39	Batterie aus- und einbauen	79
Getriebe/Achsantrieb	40	Batterieträger aus- und einbauen	81
Getriebe-Sichtprüfung auf Dichtheit	40	Batterie prüfen	82
6-Gang-Direktschaltgetriebe: Öl und Ölfiler wechseln . . .	41	Batterie laden	83
Allradantrieb: Öl für Haldex-Kupplung wechseln	43	Batterie lagern	83
Vorderachs-Differenzialsperre: Öl wechseln	45	Batteriepole reinigen	83
Vorderachse/Lenkung	47	Zentralentgasung	84
Achsgelenke/Achslager/Dichtungsbälge der Koppelstangen/Stabilisatorlager sowie Spurstangenköpfe prüfen/ersetzen	47	Batterietypen	84
Manschetten der Antriebswellen prüfen	49	Batterie entlädt sich selbstständig	85
Bremsen/Reifen/Räder	50	Generator aus- und einbauen/ Generator-Ladespannung prüfen	86
Bremsflüssigkeitsstand prüfen	50	Keilrippenriemenscheibe mit Freilauf aus- und einbauen	90
Bremsbelagdicke prüfen	50	Spannungsregler aus- und einbauen	91
Sichtprüfung der Bremsleitungen	51	Anlasser aus- und einbauen	93
Bremsflüssigkeit wechseln	52	Scheibenwischenanlage	97
Reifenprofil prüfen	53	Scheibenwischerblatt aus- und einbauen	97
Reifenfülldruck prüfen	54	Scheibenwischer an der Frontscheibe in Servicestellung bringen	98
Reifenventil prüfen	54	Scheibenwischenanlage vorn – Detailübersicht	98
Reifenreparatur-Set prüfen/ersetzen	55	Scheibenwischerarme an der Frontscheibe aus- und einbauen	99
Karosserie/Innenausstattung	56	Ruhstellung der Wischerblätter prüfen/einstellen	100
Sicherheitsgurte sichtprüfen	56		
Beifahrerairbag: Schüsselschaltung überprüfen	56		
Staub-/Pollenfilter-Einsatz erneuern	57		
Türfeststeller und Befestigungsbolzen schmieren	58		
Schiebe-Glasdach: Funktion prüfen, Führungsschienen reinigen und schmieren	58		

Scheibenwischerrahmen aus- und einbauen	101	Schalter für Handschuhfachleuchte aus- und einbauen	147
Scheibenwischermotor aus- und einbauen	101	Schalter für Außenspiegelverstellung aus- und einbauen	147
Frontscheibenwaschanlage Detailübersicht.	102	Fensterheber-Bedienungseinheit aus- und einbauen	148
Waschwasserbehälter aus- und einbauen	103	Radio aus- und einbauen	148
Scheiben-Waschwasserstandsgeber aus- und einbauen	104	Steuergerät für Informationselektronik aus- und einbauen	149
Waschwasserpumpe für Front- und Heckscheibe aus- und einbauen	104	Hochtonlautsprecher aus- und einbauen	150
Wasserschlauchverbindungen lösen	105	Tieftonlautsprecher aus- und einbauen	151
Scheibenwaschdüse für Frontscheibe aus- und einbauen/einstellen	105	Subwoofer aus- und einbauen	151
Wischerarm an der Heckscheibe aus- und einbauen	106	Dachantenne aus- und einbauen	152
Heckwischeranlage	106	Heizung/Klimatisierung	153
Wischermotor an der Heckscheibe aus- und einbauen	107	Klimaanlage	154
Heckscheibenwaschanlage	108	Anbauteile des Heiz- und Klimageräts sowie des Luftansaugkastens	155
Scheibenwaschdüse für Heckscheibe aus- und einbauen/einstellen	109	Steuergerät für Frischluftgebläse aus- und einbauen	155
Beleuchtungsanlage	110	Frischluftgebläse aus- und einbauen	156
Halogendoppelscheinwerfer	110	Luftführung und Luftverteilung im Fahrgastraum	156
LED-Scheinwerfer	111	Frischlufansaugung aus- und einbauen	157
Xenon-Scheinwerfer (Gasentladungsscheinwerfer)	112	Abdeckung für Frischluftansaugung aus- und einbauen	157
Fahrzeuge bis 1/2017	113	Bedienungs- und Anzeigeeinheit aus- und einbauen	158
Lampentabelle	113	Stellmotor für Temperaturklappe aus- und einbauen	158
Glühlampen für Außenbeleuchtung vorn auswechseln	113	Fußraumausströmer aus- und einbauen	159
LED-Modul für Tagfahrlicht und Standlicht aus- und einbauen	118	Stellmotor der Defrostklappe aus- und einbauen	160
Scheinwerfer aus- und einbauen	119	Stellmotor der Umluftklappe aus- und einbauen	160
Stellmotor für Leuchtweitenregelung aus- und einbauen	120	Ausströmtemperaturgeber für seitliche Ausströmer aus- und einbauen	161
Nebelscheinwerfer – Detailübersicht	121	Ausströmtemperaturgeber Fußraum aus- und einbauen	162
Nebelscheinwerfer aus- und einbauen	122	Temperaturfühler für Außentemperatur aus- und einbauen	162
Lampe für Nebelscheinwerfer aus- und einbauen	123	Sensor für Luftgüte aus- und einbauen	163
Blinkleuchte im Außenspiegel aus- und einbauen	123	Klimakompressor vom Halter ab- und anbauen	163
Einstiegsleuchte im Außenspiegel aus- und einbauen	124	Fahrwerk	165
Glühlampen für Außenbeleuchtung hinten auswechseln	124	Vorderachse	166
Heckleuchten	127	Aggregateträger/Federbein/Stabilisator	166
Heckleuchte im Seitenteil aus- und einbauen	128	Koppelstange aus- und einbauen	167
Heckleuchte in der Heckklappe aus- und einbauen	128	Federbein aus- und einbauen	167
Einbaulage der Heckleuchte korrigieren	129	Federbein zerlegen/Stoßdämpfer/Schraubenfeder aus- und einbauen	170
Hochgesetzte Bremsleuchte aus- und einbauen	129	Achsgelenk aus- und einbauen	172
Kennzeichenleuchte aus- und einbauen	131	Radlagereinheit aus- und einbauen	174
Glühlampen für Innenleuchten auswechseln	133	Gelenkwelle mit Gleichlaufgelenk VL100	176
Vordere Innenleuchte aus- und einbauen	137	Gelenkwelle, Gleichlaufgelenk VL107	177
Hintere Innenleuchte aus- und einbauen	138	Gelenkwelle, Tripodegelenk AAR3300i	178
Fahrzeuge ab 2/2017	138	Gelenkwelle aus- und einbauen	179
Glühlampen für Außenbeleuchtung vorn auswechseln	138	Gelenkwelle zerlegen/Manschette erneuern	179
Armaturen/Schalter/Radioanlage	141	Nabenschraube aus- und einbauen	183
Kombiinstrument aus- und einbauen	141	Fahrzeug in Leergewichtslage bringen	184
Lichtschalter aus- und einbauen	143	Hinterachse	185
Steuergerät für Lenksäulenelektronik aus- und einbauen	143	Federbein/Stoßdämpfer/Schraubenfeder/ Verbundenkerachse	185
Blinklichtschalter/Scheibenwischerschalter aus- und einbauen	144	Federbein/Stoßdämpfer/Schraubenfeder/ Mehrlenkerachse	186
Schaltermodul der Mittelkonsole aus- und einbauen	145	Stoßdämpfer aus- und einbauen	187
Warnblinklichtschalter aus- und einbauen	146	Stoßdämpfer zerlegen und zusammenbauen	189
		Feder aus- und einbauen	190

Lenkung/Airbag	192	Motor-Management	257
Airbag-Sicherheitshinweise	193	Sicherheitsmaßnahmen bei Arbeiten am	
Airbag-Einheit aus- und einbauen	194	Benzin-Einspritzsystem	257
Lenkrad aus- und einbauen	196	Benzin-Einspritzanlage – Einbauübersicht	258
Lenkmanschette aus- und einbauen	197	Saugrohr – Detailübersicht	259
Spurstangenkopf aus- und einbauen	198	Leerlaufdrehzahl/Zündzeitpunkt/ CO-Gehalt	
Räder und Reifen	199	prüfen und einstellen	259
Reifenfülldruck	199	Allgemeine Prüfung der Benzin-Einspritzanlage	259
Reifen- und Scheibenrad-Bezeichnungen/		Diesel-Einspritzanlage	260
Herstellungsdatum	200	Diesel-Einspritzverfahren	260
Profiltiefe messen	200	Diesel-Vorglühanlage	260
Auswuchten von Rädern	201	Glühkerzen aus- und einbauen	261
Schneeketten	201	Diesel-Einspritzsystem	262
Rad aus- und einbauen	201		
Reifenkontrolle	202	Kraftstoffanlage	263
Reifenpflegetipps	202	Sicherheitsmaßnahmen bei Arbeiten am	
Austauschen der Räder/Laufrichtung	203	Kraftstoffsysteem	263
Fehlerhafte Reifenabnutzung	203	Kraftstoff sparen beim Fahren	263
		Sicherheits- und Sauberkeitsregeln bei	
Bremsanlage	204	Arbeiten an der Kraftstoffversorgung	263
Technische Daten Bremsanlage	205	Kraftstoffbehälter	264
Vorderrad-Scheibebremse	206	Kraftstofffördereinheit – Detailübersicht	266
Bremsbeläge vorn aus- und einbauen	207	Kraftstofffördereinheit aus- und einbauen	267
Bremsattel aus- und einbauen	210	Tankgeber aus- und einbauen	271
Hinterrad-Scheibebremse	211	Saugstrahlpumpe prüfen	273
Bremsbeläge hinten aus- und einbauen	212	Steckkupplungen trennen	273
Bremsattel hinten aus- und einbauen	215	Kraftstofffilter Dieselmotor	276
Feststellmotor am Bremsattel hinten		Luftfiltergehäuse aus- und einbauen	277
aus- und einbauen	216	Luftführungsrohr aus- und einbauen	280
Bremssscheibe aus- und einbauen	217		
Bremssscheibendicke prüfen	218	Abgasanlage	282
Bremslichtschalter aus- und einbauen	219	Katalysatorschäden vermeiden	282
Bremsanlage entlüften	220	Aufbau des Katalysators	282
Störungsdiagnose Bremse	222	Agasreinigung beim Dieselmotor	283
		Abgas-Turbolader	284
		Otto-Partikelfilter (OPF)	284
		Abgasanlagen-Übersicht	285
		Schalldämpfer ersetzen	290
		Mittelschalldämpfer/Nachschalldämpfer ersetzen	291
		Abgasanlage spannungsfrei einrichten	292
Motor-Mechanik	224	Innenausstattung	294
Hinweis zum Aus- und Einbau von Zahnriemen,		Wichtige Arbeits- und Sicherheitshinweise	294
Zylinderkopf, Steuerkette	224	Halteclips/Halteklammern aus- und einbauen	294
Motorabdeckung oben aus- und einbauen	224	Innenspiegel aus- und einbauen	295
1,4-l-Benzinmotor	226	Sonnenblende aus- und einbauen	298
2,0-l-Benzinmotor	228	Mittellager der Sonnenblende aus- und einbauen	299
1,6-/2,0-l-Dieselmotor	229	Dachhaltegriff aus- und einbauen	299
Keilrippenriemen – Detailübersicht	230	Fußraumabdeckung Fahrerseite aus- und einbauen	300
Keilrippenriemen aus- und einbauen	233	Ablagefach Fahrerseite aus- und einbauen	300
Spannvorrichtung für Keilrippenriemen		Untere Abdeckung Fahrerseite aus- und einbauen	301
aus- und einbauen	235	Knieairbag auf der Fahrerseite aus- und einbauen	301
		Spaltabdeckung am Kombiinstrument	
		aus- und einbauen	302
		Obere Lenksäulenverkleidung aus- und einbauen	303
		Untere Lenksäulenverkleidung aus- und einbauen	303
		Fußraumabdeckung Beifahrerseite	
Motor-Kühlung	236	aus- und einbauen	304
Kühlmittelkreislauf	236	Handschuhfachöffner aus- und einbauen	304
Kühler-Frostschutzmittel	237		
Kühlmittel wechseln	237		
Kühlmittelregler aus- und einbauen	242		
Kühlmittelregler prüfen	245		
Elektrische Kühlmittelpumpe für Ladeluftkühlung			
aus- und einbauen	246		
Kühlmitteltemperaturgeber aus- und einbauen	246		
Kühler aus- und einbauen	247		
Lüfterzarge/Kühlerlüfter aus- und einbauen	254		

Bremselement Handschuhfachdeckel		Schlossträger in Servicestellung bringen	342
aus- und einbauen	304	Vordere Stoßfängerabdeckung aus- und einbauen. . .	343
Handschuhfach aus- und einbauen	305	Hintere Stoßfängerabdeckung aus- und einbauen . . .	344
Handschuhfachdeckel aus- und einbauen	306	Kühlergrill aus- und einbauen	346
Dachhimmelblende aus- und einbauen	306	VW-Emblem aus- und einbauen	347
Hintere Blende der Mittelkonsole aus- und einbauen . .	307	Kotflügel aus- und einbauen	347
Fußraumverkleidung der Mittelkonsole		Innenkotflügel aus- und einbauen	348
aus- und einbauen	307	Motorhaube aus- und einbauen	349
Blende für Heizungsbedieneinheit aus- und einbauen .	308	Motorhaube einstellen	350
Vorderes Ablagefach der Mittelkonsole		Schließbügel aus- und einbauen.	352
aus- und einbauen	308	Motorhaubenschloss aus- und einbauen	352
Seitliche Blende der Mittelkonsole aus- und einbauen .	309	Betätigungshebel für Motorhaubenschloss	
Einsatz der Mittelkonsole aus- und einbauen	309	aus- und einbauen	353
Mittelkonsole aus- und einbauen	310	Dämpfung der Motorhaube aus- und einbauen.	354
Mittelarmlehne aus- und einbauen.	311	Gasdruckfeder aus- und einbauen.	354
Türverkleidung aus- und einbauen.	312	Bowdenzug für Motorhaube aus- und einbauen	355
Zierblende an der Türverkleidung aus- und einbauen .	314	Heckklappe aus- und einbauen	356
Verkleidung für Spiegelabdeckung		Heckklappe einstellen.	358
aus- und einbauen	315	Einstellpuffer aus- und einbauen.	359
Seitliche Abdeckung der Armaturentafel		Klappenschloss aus- und einbauen	360
aus- und einbauen	315	Betätigung der Heckklappe aus- und einbauen.	360
Zierblende an der Armaturentafel aus- und einbauen .	316	Tür aus- und einbauen	361
Lichtschalterblende aus- und einbauen	316	Tür einstellen	362
Blende Kombiinstrument aus- und einbauen	316	Schließbügel einstellen	363
Armaturentafel-Luftausströmer aus- und einbauen. . .	317	Türfeststeller aus- und einbauen.	364
Seitliche Defrosterdüse aus- und einbauen	318	Fensterheber aus- und einbauen	364
Einstiegsleiste aus- und einbauen	318	Türinnenabdeckung aus- und einbauen.	365
Spaltabdeckung an der A-Säule aus- und einbauen . .	319	Schließbügel aus- und einbauen.	366
A-Säulen-Verkleidung aus- und einbauen.	320	Abdeckkappe für Türschließzylinder	
B-Säulen-Verkleidung aus- und einbauen.	321	aus- und einbauen	366
Gurtendbeschlag aus- und einbauen	322	Abdeckkappe ohne Schließzylinder	
C-Säulen-Verkleidung aus- und einbauen.	323	aus- und einbauen	367
D-Säulen-Verkleidung aus- und einbauen.	324	Schließzylinder aus- und einbauen	368
Seitenverkleidung aus- und einbauen	325	Türgriff aus- und einbauen	369
Innere Radhausverkleidung aus- und einbauen	325	Türschloss aus- und einbauen	370
Seitenpolster aus- und einbauen.	326	Fensterführung aus- und einbauen	371
Heckabschlussverkleidung aus- und einbauen	327	Äußere Fensterschachtleiste aus- und einbauen.	372
Auflage für Hutablage aus- und einbauen.	328	Innere Fensterschachtleiste aus- und einbauen	373
Halter für Kofferraumbodenbelag aus- und einbauen .	328	Türscheibe vorn aus- und einbauen	373
Kofferraum-Seitenverkleidung aus- und einbauen . . .	329	Fensterhebermotor aus- und einbauen	374
Verzurröse aus- und einbauen	330	Dachkantenspoiler aus- und einbauen	375
Obere Heckklappen-Verkleidung aus- und einbauen. .	331	Außenspiegel aus- und einbauen	376
Untere Heckklappen-Verkleidung aus- und einbauen .	331	Außenspiegel – Detailübersicht	376
Verkleidung für Heckklappenschloss		Spiegelglas aus- und einbauen	377
aus- und einbauen	332	Spiegelverstellereinheit aus- und einbauen	377
Dachabschlussleiste aus- und einbauen	332	Spiegelkappe aus- und einbauen	378
Vordersitz aus- und einbauen	332	Spiegelblende aus- und einbauen	378
Rücksitzbank/Einzelsitze aus- und einbauen	334	Tankklappeneinheit aus- und einbauen	379
ISOFIX Kindersitzverankerung aus- und einbauen. . .	335	Motor für Tankdeckelverriegelung	
Rücksitzlehne aus- und einbauen	336	aus- und einbauen	379
Gurtschloss hinten aus- und einbauen	336	Anhängevorrichtung – Detailansicht	380
Karosserie außen	338	Stromlaufpläne	381
Sicherheitshinweise bei Karosseriearbeiten	338	Der Umgang mit dem Stromlaufplan.	381
Steinschlagschäden an der Frontscheibe	339	Zuordnung der Stromlaufpläne.	381
Spreiznieten aus- und einbauen	339	Gebrauchsanleitung für Stromlaufpläne.	382
Blindnieten aus- und einbauen.	339	Verschiedene Stromlaufpläne	ab 383
Untere Motorraumabdeckung aus- und einbauen . . .	339		
Wasserkastenabdeckung aus- und einbauen.	340		
Stirnwand aus- und einbauen	341		
Wasserrangleiste aus- und einbauen	341		

GOLF VII

Aus dem Inhalt:

- **Modellvarianten**
- **Fahrzeugidentifizierung**
- **Motordaten**

Im November 2012 präsentierte Volkswagen die siebte Modell-Generation des VW GOLF. Im April 2013 folgten der GOLF GTI und im Juli 2013 der GOLF VARIANT.

Gegenüber dem Vorgängermodell ist auch der GOLF der siebten Generation wieder etwas gewachsen, und zwar in der Länge um 5,6 cm und in der Breite um 1,3 cm. Reduziert wurde dagegen das Höhenmaß, und zwar um 1,7 cm. Durch die Verlängerung des Radstands um 5,9 cm konnte die Beinfreiheit der hinteren Passagiere geringfügig verbessert werden.

Für den GOLF stehen in Leistung, Hubraum und Bauart unterschiedliche Benzin- und Dieselmotoren zur Verfügung, so dass je nach persönlicher Anforderung zwischen sehr wirtschaftlicher und sportlicher Motorisierung ausgewählt werden kann. Ihre Leistung bringen die Aggregate über Front- oder Allradantrieb auf die Straße.

Der GOLF verfügt über umfangreiche Sicherheitseinrichtungen. Dazu zählen Fahrer-, Beifahrer-, Seiten- und Kopf-Airbags sowie ein Knie-Airbag auf der Fahrerseite. Serienmäßig wird der GOLF mit Klimaanlage, Start-Stopp-Automatik und Bremsenergie-Rückgewinnung angeboten. Als Zusatzausstattung ist unter anderem der Park Assistent erhältlich, der Parklücken von ausreichender Größe erkennt und das Fahrzeug selbsttätig einparkt.

Im Februar 2017 erfolgte ein dezentes Facelift, bei dem die untere Frontschürze neu gestaltet wurden. Anstelle der Xenon-Scheinwerfer gibt es jetzt auf Wunsch Doppel-LED-Scheinwerfer. Das Heck ist serienmäßig mit LED-Rückleuchten ausgestattet, die optional über eine animierte Blinkerfunktion verfügen. Außerdem gibt es neue Assistenten, zum Beispiel den Hänger-Rangierassistent »Trailer Assist«.

GOLF VII, Modell 2013



GOLF-Heck, Modell 2013



GTI, Modell 2014

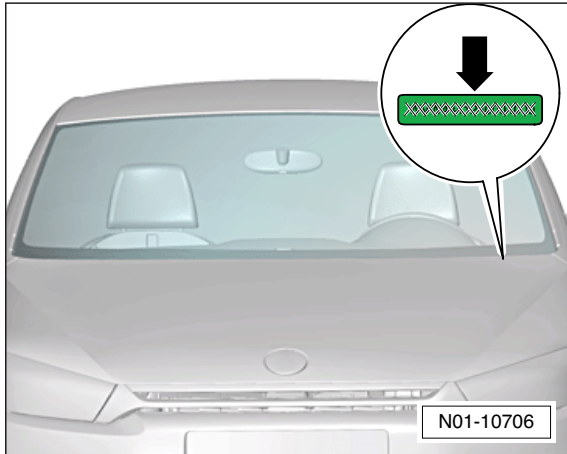


Modell 2018, ab Februar 2017

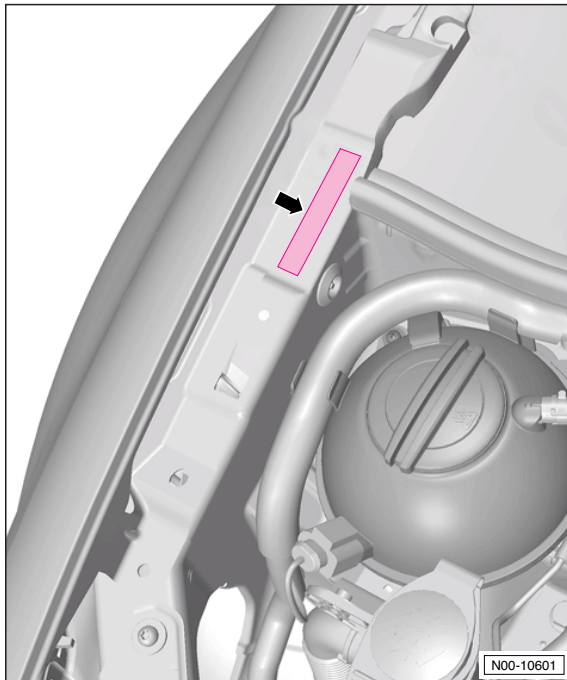


Fahrzeug- und Motoridentifizierung

Die **Fahrgestellnummer** oder **Fahrzeug-Identifizierungsnummer** (VIN = Vehicle Identification Number) befindet sich an folgenden Positionen:



- Die Fahrzeug-Identifizierungsnummer (Fahrgestellnummer) –Pfeil– lässt sich von außen durch ein Sichtfenster in der Frontscheibe ablesen. Das Sichtfenster befindet sich unterhalb vom linken Scheibenwischer.



- Die Fahrgestellnummer –Pfeil– ist auch auf der Verlängerung des Längsträgers eingeschlagen.

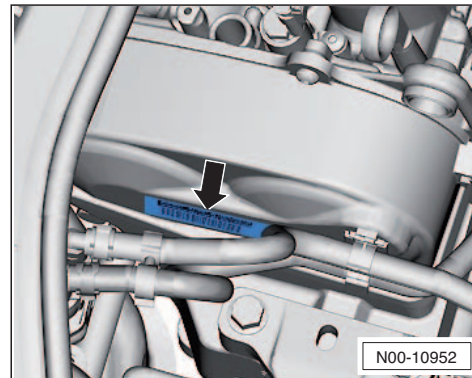
Aufschlüsselung der Fahrgestellnummer:

WVW	ZZZ	AU	Z	E	W	121 321
①	②	③	④	⑤	⑥	⑦

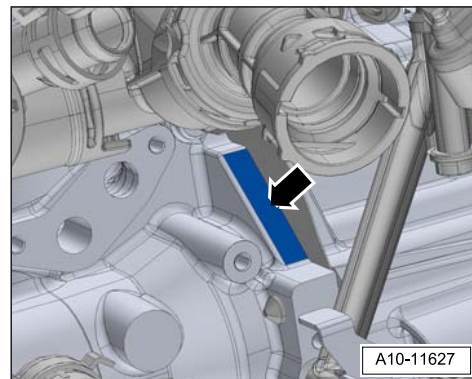
- ① Herstellerzeichen: WVW = Volkswagen AG
- ② Füllzeichen
- ③ 2stellige Typenkurzbezeichnung: AU = GOLF VII
- ④ Weiteres Füllzeichen
- ⑤ Angabe des Modelljahres: D = 2013, E = 2014, F = 2015 ... bis ... I = 2019, J = 2020
- ⑥ Produktionsstätte, zum Beispiel: W – Wolfsburg, E – Emden, H – Hannover, S – Salzgitter, P – Mosel (Sachsen)
- ⑦ Laufende Nummerierung (bis 499999 = Limousine, ab 500000 = VARIANT)

Motornummer

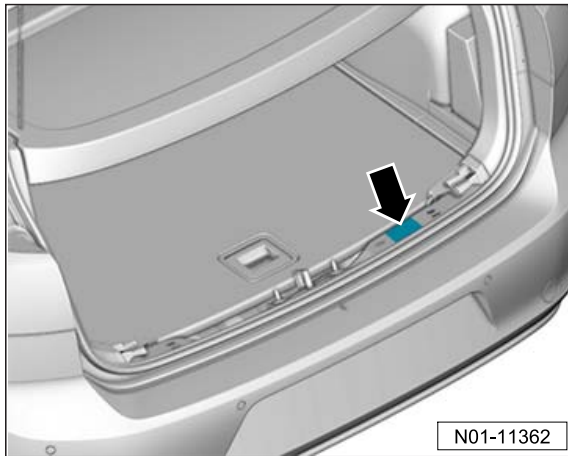
Die Motornummer besteht aus 4 Motor-Kennbuchstaben und einer fortlaufenden, sechsstelligen Nummer.



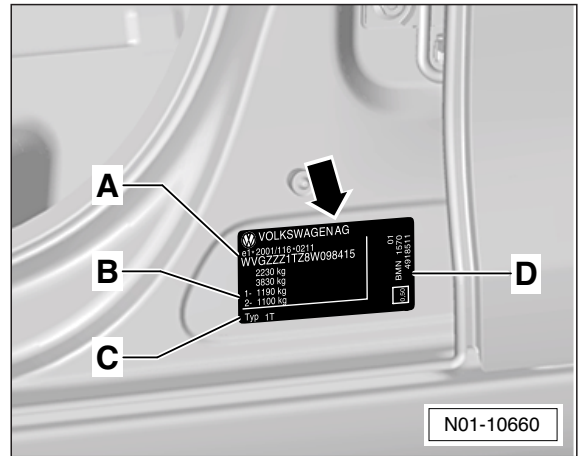
- Die Kennbuchstaben des Motors und die Motornummer –Pfeil– befinden sich auf einem Aufkleber am Steuergehäuse. **Hinweis:** In der Abbildung ist der 1,2-/1,4-l-Benzinmotor dargestellt.



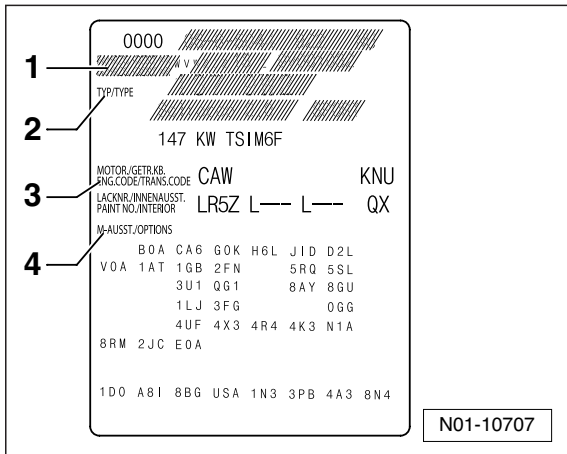
- Beim 2,0-l-Benzinmotor und beim Dieselmotor befinden sich Motorkennbuchstaben und Motornummer –Pfeil– an der Trennfuge Motor/Getriebe. **Hinweis:** In der Abbildung ist der Dieselmotor dargestellt.



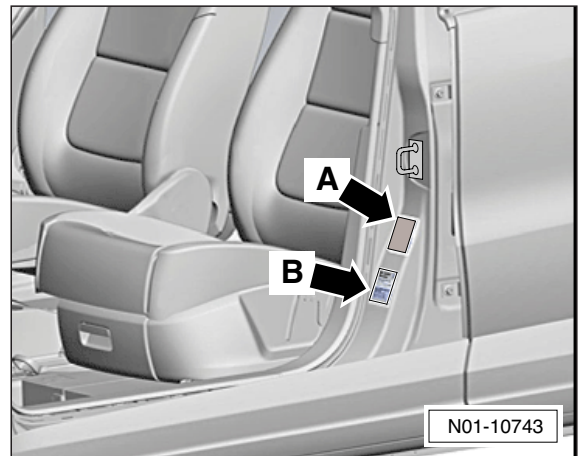
- Motorkennbuchstaben und Motornummer sowie die Fahrgestellnummer stehen ebenfalls auf dem Fahrzeugdaten-träger –Pfeil– unter der Verkleidung für den Schlossträger hinten rechts. Der Fahrzeugdaten-träger befindet sich auch im Serviceplan des Fahrzeugs.



- Fahrgestellnummer und Motorkennbuchstaben stehen ebenfalls auf dem Typschild –Pfeil–. Das Typschild ist beim 4-Türer im unteren Bereich der linken B-Säule auf-geklebt und nach Öffnen der Fahrertür sichtbar.
 - A – Fahrzeug-Identifizierungsnummer (Fahrgestellnummer)
 - B – Angaben zu Achslasten, zulässigem Gesamtgewicht und zulässigem Zuggewicht.
 - C – Typ-Kennnummer
 - D – Motorkennbuchstaben



- Der Fahrzeugdaten-träger enthält folgende Fahrzeugdaten:
- 1 – Fahrzeug-Identifizierungsnummer (Fahrgestellnummer)
 - 2 – Fahrzeugtyp, Motorleistung, Getriebe
 - 3 – Motor- und Getriebekennbuchstaben, Lacknummer, Innenausstattung
 - 4 – Mehrausstattungs-Kennnummern, PR-Nummern



- **2-türige Fahrzeuge:** Das Typschild –A– ist im unteren Bereich der linken B-Säule aufgeklebt und nach Öffnen der Fahrertür sichtbar.
 - B – Reifenfülldruck. **Hinweis:** Falls dieser Aufkleber nicht vorhanden ist, steht der Reifenfülldruck auf der Innenseite der Tankklappe.

Motordaten

Motor/Modell		1.0 TSI	1.0 TSI	1.0 TSI	1.2 TSI	1.2 TSI	1.2 TSI	1.4 TGI
Motorbezeichnung		CHZK/DKLB	CHZC/DKRC	CHZD/DKRA	CJZB/CYVA	CJZA	CYVB	CPWA
Fertigung	von – bis	3/17 – 11/19	12/16 – 11/19	4/15 – 11/19	11/12 – 3/17	11/12 – 4/14	4/14 – 3/17	4/13 – 5/18
Hubraum	cm ³	999	999	999	1197	1197	1197	1395
Leistung	kW bei 1/min	63/5000	81/5000	85/5000	63/4800	77/5000	81/4600	81/5000
	PS bei 1/min	86/5000	110/5000	115/5000	86/4800	105/5000	110/4600	110/5000
Drehmoment	Nm bei 1/min	175/2000	175/1500	200/2000	160/1400	175/1400	175/1400	200/1500
Bohrung	∅ mm	74,5	74,5	74,5	71,0	71,0	71,0	74,5
Hub	mm	76,4	76,4	76,4	75,6	75,6	75,6	80,0
Verdichtung		10,5	10,5	10,5	10,5	10,5	10,5	10,5
Zylinder/Ventile pro Zylinder		3/4	3/4	3/4	4/4	4/4	4/4	4/4
Motormanagement		ME 17	ME 17	ME 17	MED 17.5.21	MED 17.5.21	MED 17.5.25	MED 17.5
Kraftstoff (ROZ)		Super 95	Super 95	Super 95	Super 95	Super 95	Super 95	S95/CNG
Wechselmengen								
Motoröl	Liter	4,0	4,0	4,0	4,0	4,0	4,0	4,0
Kühlflüssigkeit	Liter	8,0	8,0	8,0	8,0	8,0	8,0	8,0

Motor/Modell		1.4 TSI	1.4 TSI	1.4 TSI	1.4 TSI	1.5 TSI	1.5 TSI	1.8 TSI
Motorbezeichnung		CMBA/CPVA/ CXSA	CZCA/ CPVB	CHPA/ CPTA	CZEA/ CZDA	DACA	DADA	CJSB
Fertigung	von – bis	11/12 – 4/14	4/14 – 3/18	11/12 – 4/14	4/14 – 2/17	7/17 – 11/19	3/17 – 11/19	4/15 – 5/18
Hubraum	cm ³	1395	1395	1395	1395	1498	1498	1798
Leistung	kW bei 1/min	90/5000	92/5000	103/4500	110/5000	96/5000	110/5000	132/4500
	PS bei 1/min	122/5000	125/5000	140/4500	150/5000	130/5000	150/5000	180/4500
Drehmoment	Nm bei 1/min	200/1500	200/1500	250/1500	250/1500	200/1400	250/1500	280/1350
Bohrung	∅ mm	74,5	74,5	74,5	74,5	74,5	74,5	82,5
Hub	mm	80,0	80,0	80,0	80,0	85,7	85,7	84,2
Verdichtung		10,0	10,5	10,0	10,0	12,5	10,5	9,6
Zylinder/Ventile pro Zylinder		4/4	4/4	4/4	4/4	4/4	4/4	4/4
Motormanagement		MED 17.5.21	MED 17.5.21	MED 17.5.21	MED 17.5.21	MG-1	MG-1	Simos 12.1
Kraftstoff (ROZ)		Super 95	Super 95	Super 95	Super 95	Super 95	Super 95	Super 95
Wechselmengen								
Motoröl	Liter	4,0	4,0	4,0	4,0	4,3	4,3	5,2
Kühlflüssigkeit	Liter	8,0	8,0	8,0	8,0	8,0	8,0	8,0

Achtung: Füllmengen sind ungefähre Angaben. Flüssigkeitsstände auf jeden Fall mit dem Ölmesstab beziehungsweise anhand der Markierungen am Kühlmittel-Ausgleichbehälter überprüfen. Die Kühlmittelfüllmenge kann je nach Ausstattung abweichen.

Abkürzungen:

TSI = Turbo Stratified Injection = Turbo-Benzin-Direkteinspritzmotor oder

Twincharged Stratified Injection = Doppelt aufgeladener Benzin-Direkteinspritzmotor (mit Kompressor und Turbolader).

TGI = Turbo Gas Injection = Turbo-Erdgas-Einspritzmotor

Motormanagement **MED** = BOSCH-Motronic mit Elektrischer Gasbetätigung und Benzin-Direkteinspritzung.

Simos = SIEMENS-Motor-Steuerung

Motor/Modell	2.0 GTI	2.0 GTI Performance	2.0 GTI Performance	2.0 GTI Clubsport	GTI TCR	2.0 R	2.0 GTI Clubsport S
Motorbezeichnung	CHHB	CHHA	DKTB/DLBA	CJXE	CJXD/DJHB	CJXC	CJXG
Fertigung von – bis	3/13 – 2/17	3/13 – 5/18	2/17 – 11/19	1/16 – 2/17	7/18 – 11/19	11/13 – 2/17	9/16 – 2/17
Hubraum cm ³	1984	1984	1984	1984	1984	1984	1984
Leistung kW bei 1/min PS bei 1/min	162/4200 220/4200	169/4200 230/4200	180/5000 245/5000	195/5350 265/5350	213/5400 290/5400	221/5500 300/5500	228/5800/ 310/5800
Drehmoment Nm bei 1/min	350/1500	350/1500	370/1600 ¹⁾	350/1700	380/1850	380/1800	380/1850
Bohrung Ø mm	82,5	82,5	82,5	82,5	82,5	82,5	82,5
Hub mm	92,8	92,8	92,8	92,8	92,8	92,8	92,8
Verdichtung	9,6	9,6	9,6	9,3	9,3	9,3	9,3
Zylinder/Ventile pro Zylinder	4/4	4/4	4/4	4/4	4/4	4/4	4/4
Motormanagement	Simos 12.1	Simos 12.1	Simos	Simos	Simos 18.8	Simos 12.1	Simos
Kraftstoff (ROZ)	Super 95	Super 95	Super 95	SPlus 98	SPlus 98	SPlus 98	SPlus 98
Wechselmengen Motoröl Liter Kühlflüssigkeit Liter	5,7 8,0	5,7 8,0	5,7 8,0	5,7 8,0	5,7 8,0	5,7 8,0	5,7 8,0

Motor/Modell	2.0 R	1.6 TDI	1.6 TDI	1.6 TDI SCR	2.0 TDI	2.0 GTD
Motorbezeichnung	DJHA	CLHA	CRKB/DBKA/ DEJB	DDYA/DGTE	CRBC/CRLB/ DEJA/DFGA	CBBB/CUNA/ DGCA
Fertigung von – bis	2/17 – 8/18	11/12 – 4/14	7/13 – 4/17	4/17 – 11/19	11/12 – 11/19	3/13 – 2/19
Hubraum cm ³	1984	1598	1598	1598	1968	1968
Leistung kW bei 1/min PS bei 1/min	228/5500 310/5500	77/3000 105/3000	81/3200 110/3200	85/3000 ²⁾ 115/3000 ²⁾	110/4000 150/4000	135/3500 184/3500
Drehmoment Nm bei 1/min	400/2000	250/1500	250/1500	250/1500 ²⁾	320 ³⁾ /1750	380/1750
Bohrung Ø mm	82,5	79,5	79,5	79,5	81,0	81,0
Hub mm	92,8	80,5	80,5	80,5	95,5	95,5
Verdichtung	9,3	16,2	16,2	16,2	16,2	15,8
Zylinder/Ventile pro Zylinder	4/4	4/4	4/4	4/4	4/4	4/4
Motormanagement	Simos	CR	CR	CR	CR	CR
Kraftstoff (ROZ)	SuperPlus 98	Diesel	Diesel	Diesel	Diesel	Diesel
Wechselmengen Motoröl Liter Kühlflüssigkeit Liter	5,7 8,0	4,7 6,0	4,7 6,0	4,7 6,0	4,7 6,0	4,7 6,0

¹⁾ Motor DLBA: 350/1500; ²⁾ Motor DGTE: 85 kW/115 PS bei 3250/min und 250 Nm bei 1750/min; ³⁾ Motor CRLB/DFGA: 340 Nm bei 1750/min.

Achtung: Füllmengen sind ungefähre Angaben. Flüssigkeitsstände auf jeden Fall mit dem Ölmesstab beziehungsweise anhand der Markierungen am Kühlmittel-Ausgleichbehälter überprüfen. Die Kühlmittelfüllmenge kann je nach Ausstattung abweichen.

Abkürzungen:

TDI = Turbo Direct Injektion = Diesel-Direkteinspritzer mit Abgasturbolader.

TCR = Touring Car Racing (Tourenwagen-Rennserie).

SCR = Selective Catalytic Reduction = selektive katalytische Reduktion (von Stickoxiden).

Motormanagement **Simos** = SIEMENS-Motor-Steuerung.

CR = Common-Rail-System.