

ETZOLD

SKODA FABIA II

Von 4/07 bis 10/14



So wird's gemacht

Mit
Stromlaufplänen

PFLEGEN
WARTEN
REPARIEREN



DELIUS KLASING

Dr. Etzold

Diplom-Ingenieur für Fahrzeugtechnik

So wird's gemacht

pflegen – warten – reparieren

Band 150

SKODA FABIA II Limousine/Combi

Benziner

1,2 l/	44 kW (60 PS)	4/07 – 10/14
1,2 l/	51 kW (70 PS)	4/07 – 10/14
1,2 l/	63 kW (86 PS)	4/10 – 10/14
1,2 l/	77 kW (105 PS)	4/10 – 10/14
1,4 l/	63 kW (86 PS)	4/07 – 3/10
1,4 l/	132 kW (180 PS)	9/10 – 10/14
1,6 l/	77 kW (105 PS)	4/07 – 3/10

Diesel

1,2 l/	55 kW (75 PS)	3/10 – 10/14
1,4 l/	51 kW (70 PS)	4/07 – 2/10
1,4 l/	59 kW (80 PS)	4/07 – 2/10
1,6 l/	55 kW (75 PS)	3/10 – 10/14
1,6 l/	66 kW (90 PS)	3/10 – 10/14
1,6 l/	77 kW (105 PS)	3/10 – 10/14
1,9 l/	77 kW (105 PS)	4/07 – 3/10

Delius Klasing Verlag

Redaktion: Günter Skrobanek (Text)
Christine Etzold (Bild)

Bibliografische Information der Deutschen Nationalbibliothek
Die Deutsche Nationalbibliothek verzeichnet diese Publikation
in der Deutschen Nationalbibliografie; detaillierte bibliografische
Daten sind im Internet über <http://dnb.dnb.de> abrufbar.

3. Auflage / A
ISBN 978-3-7688-3224-3
© Delius Klasing & Co. KG, Bielefeld

© Abbildungen: Redaktion Dr. Etzold
Lizenziert von ŠKODA AUTO a. s.

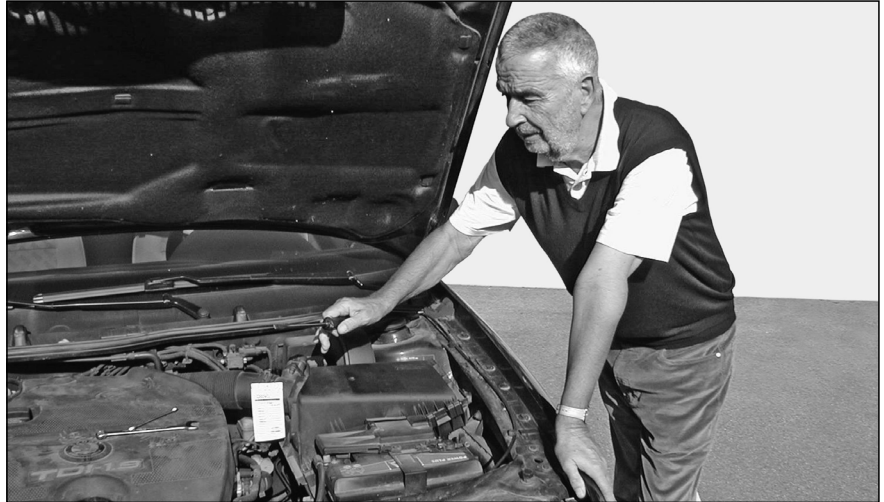
Alle Angaben ohne Gewähr

Druck: Kunst- und Werbedruck, Bad Oeynhausen
Printed in Germany 2016

Die in diesem Buch enthaltenen Angaben und Ratschläge
werden nach bestem Wissen und Gewissen erteilt, jedoch
unter Ausschluss jeglicher Haftung!

Alle Rechte vorbehalten! Ohne ausdrückliche Erlaubnis
des Verlages darf das Werk weder komplett noch teilweise
reproduziert, übertragen oder kopiert werden, wie z. B. manuell
oder mithilfe elektronischer und mechanischer Systeme
einschließlich Fotokopieren, Bandaufzeichnung und
Datenspeicherung.

Delius Klasing Verlag, Siekerwall 21, D-33602 Bielefeld
Tel.: 0521/559-0, Fax: 0521/559-115
E-Mail: info@delius-klasing.de
www.delius-klasing.de
<http://sowirdsgemacht.com>



Lieber Leser,

die Automobile werden von Modellgeneration zu Modellgeneration technisch immer aufwendiger und komplizierter. Ohne eine Anleitung kann man mitunter nicht einmal mehr die Glühlampe eines Scheinwerfers auswechseln. Und so wird verständlich, dass von Jahr zu Jahr immer mehr Heimwerker zum »So wird's gemacht«-Handbuch greifen.

Doch auch der kundige Hobbymonteur sollte bedenken, dass der Fachmann viel Erfahrung hat und durch die Weiterbildung und den ständigen Erfahrungsaustausch über den neuesten Technikstand verfügt. Mithin kann es für die Überwachung und Erhaltung der Betriebs- und Verkehrssicherheit des eigenen Fahrzeugs sinnvoll sein, in regelmäßigen Abständen eine Fachwerkstatt aufzusuchen.

Grundsätzlich muss sich der Heimwerker natürlich darüber im Klaren sein, dass man mithilfe eines Handbuches nicht automatisch zum Kfz-Mechaniker wird. Auch deshalb sollten Sie nur solche Arbeiten durchführen, die Sie sich zutrauen. Das gilt insbesondere für jene Arbeiten, die die Verkehrssicherheit des Fahrzeugs beeinträchtigen können. Gerade in diesem Punkt sorgt das »So wird's gemacht«-Handbuch jedoch für praktizierte Verkehrssicherheit. Durch die Beschreibung der Arbeitsschritte und den Hinweis, die Sicherheitsaspekte nicht außer Acht zu lassen, wird der Heimwerker vor der Arbeit entsprechend sensibilisiert und informiert. Auch wird darauf hingewiesen, im Zweifelsfall die Arbeit lieber von einem Fachmann ausführen zu lassen.

Sicherheitshinweis

Auf verschiedenen Seiten dieses Buches stehen »Sicherheitshinweise«. Bevor Sie mit der Arbeit anfangen, lesen Sie bitte diese Sicherheitshinweise aufmerksam durch und halten Sie sich strikt an die dort gegebenen Anweisungen.

Vor jedem Arbeitsgang empfiehlt sich ein Blick in das vorliegende Buch. Dadurch werden Umfang und Schwierigkeitsgrad der Reparatur offenbar. Außerdem wird deutlich, welche Ersatz- oder Verschleißteile eingekauft werden müssen und ob unter Umständen die Arbeit nur mithilfe von Spezialwerk-

zeug durchgeführt werden kann. **Besonders empfehlenswert: Wenn Sie eine elektronische Kamera zur Hand haben, dann sollten Sie komplizierte Arbeitsschritte für den Wiedereinbau fotografisch dokumentieren.**

Für die meisten Schraubverbindungen ist das Anzugsdrehmoment angegeben. Bei Schraubverbindungen, die in jedem Fall mit einem Drehmomentschlüssel angezogen werden müssen (Zylinderkopf, Achsverbindungen usw.), ist der Wert **f e t t** gedruckt. Nach Möglichkeit sollte man generell jede Schraubverbindung mit einem Drehmomentschlüssel anziehen. Übrigens: Für viele Schraubverbindungen sind Innen- oder Außen-Torxschlüssel erforderlich.

Als ich Anfang der siebziger Jahre den ersten Band der »So wird's gemacht«-Buchreihe auf den Markt brachte, wurden im Automobilbau nur ganz wenige elektronische Bauteile eingesetzt. Inzwischen ist das elektronische Management allgegenwärtig; ob bei der Steuerung der Zündung, des Fahrwerks oder der Gemischaufbereitung. Die Elektronik sorgt auch dafür, dass es in verschiedenen Bereichen keine Verschleißteile mehr gibt. Das Überprüfen elektronischer Bauteile ist wiederum nur noch mit teuren und speziell auf das Fahrzeugmodell abgestimmten Prüfgeräten möglich, die dem Heimwerker in der Regel nicht zur Verfügung stehen. Wenn also verschiedene Reparaturschritte nicht mehr beschrieben werden, so liegt das ganz einfach am vermehrten Einsatz von elektronischen Bauteilen.

Das vorliegende Buch kann nicht auf jedes technische Fahrzeug-Problem eingehen. Dennoch hoffe ich, dass Sie mithilfe der Beschreibungen viele Arbeiten am Fahrzeug durchführen können. Eines sollten Sie jedoch bei Ihren Arbeiten am eigenen Auto beachten: Ständig werden am aktuellen Modell Änderungen in der Produktion durchgeführt, so dass sich die im Buch veröffentlichten Arbeitsanweisungen und Einstelldaten für Ihr spezielles Modell geändert haben könnten. Sollten Zweifel auftreten, erfragen Sie bitte den aktuellen Stand beim Kundendienst des Automobilherstellers.

Inhaltsverzeichnis

SKODA FABIA II	11	Elektrische Anlage	54
Fahrzeug- und Motoridentifizierung	12	Stromverbraucher prüfen	54
Motordaten	13	Batterie prüfen	55
Benzinmotor.	14	Stromversorgung für Diebstahlwarnanlage ersetzen	56
Wartung	15	Service-Intervallanzeige zurücksetzen	57
Wartungssystem	15	Wagenpflege	59
Longlife-Service.	15	Fahrzeug waschen	59
Feste Wartungsintervalle.	16	Lackierung pflegen	59
Ölwechsel-Service	16	Unterbodenschutz/Hohlraumkonservierung	60
Wartungsplan	16	Polsterbezüge pflegen/reinigen	60
Wartungsarbeiten	18	Steinschlagschäden ausbessern	61
Motor und Abgasanlage	18	Werkzeugausrüstung	62
Motor/Motorraum: Sichtprüfung auf Undichtigkeiten.	18	Motorstarthilfe	63
Motorölstand prüfen/Motoröl auffüllen.	19	Fahrzeug aufbocken	65
Motoröl wechseln/Ölfilter ersetzen	20	Elektrische Anlage	66
Kühlmittelstand prüfen/auffüllen	23	Steckverbinder trennen	66
Frostschutz prüfen/korrigieren	24	Signalhorn aus- und einbauen.	66
Kraftstofffilter ersetzen	25	Batterien für Schlüssel mit Funkfernbedienung aus- und einbauen	67
Motor-Luftfilter: Filtereinsatz erneuern	28	Geber für Einparkhilfe aus- und einbauen	67
Keilrippenriemen prüfen	31	Sicherungen auswechseln	68
Sichtprüfung der Abgasanlage.	31	Relaisbelegung	70
Zahnriemenzustand prüfen	32	Batterie aus- und einbauen	71
Zündkerzen erneuern	32	Batterieträger aus- und einbauen	74
Zündkerzenwerte für FABIA-Motoren	34	Batterie prüfen	74
Getriebe/Achsantrieb	35	Batterie laden	75
Getriebe-Sichtprüfung auf Dichtheit	35	Batterie lagern	76
Schaltgetriebe/Achsantrieb: Ölstand prüfen	35	Batteriepole reinigen	76
Automatisches Getriebe 09G: ATF-Stand prüfen.	36	Batterietypen	76
Vorderachse/Lenkung	38	Batterie entlädt sich selbstständig.	76
Achsgelenke und Spurstangenköpfe prüfen/ersetzen	38	Störungsdiagnose Batterie	77
Gummimanschetten der Antriebswellen prüfen	40	Generator aus- und einbauen/ Generator-Ladespannung prüfen	78
Bremsen/Reifen/Räder	41	Spannungsregler aus- und einbauen	79
Bremsflüssigkeitsstand prüfen	41	Störungsdiagnose Generator	81
Bremsbelagdicke prüfen	42	Anlasser aus- und einbauen	82
Trommelbremse hinten reinigen	43	Magnetschalter für Anlasser prüfen	83
Sichtprüfung der Bremsleitungen	43	Störungsdiagnose Anlasser	84
Bremsflüssigkeit wechseln	44	Scheibenwischeranlage	85
Reifenprofil prüfen	46	Wischerblatt aus- und einbauen	85
Reifenfülldruck prüfen	46	Ruhstellung der Wischerblätter prüfen	86
Reifen-Kontroll-Anzeige: Grundeinstellung durchführen.	47	Wischerarme aus- und einbauen	87
Reifenventil prüfen	48	Wischermotor an der Frontscheibe aus- und einbauen	88
Reifenreparatur-Set prüfen/ersetzen	48	Wischerarm an der Heckscheibe aus- und einbauen	89
Karosserie/Innenausstattung	49	Wischermotor an der Heckscheibe aus- und einbauen	89
Sicherheitsgurte sichtprüfen	49	Scheibenwaschdüse (Spritzdüse) für Frontscheibe aus- und einbauen	90
Airbageinheiten sichtprüfen	49		
Staub-/Pollenfilter-Einsatz erneuern	50		
Wasserkasten und Wasserablauföffnungen sichtprüfen und reinigen	50		
Schließzylinder schmieren	51		
Motorhaubenschloss schmieren.	51		
Unterbodenschutz/Karosserielack: Auf Beschädigungen prüfen	51		
Schiebedach: Führungsschienen reinigen/schmieren	52		
Anhängerkupplung prüfen	52		

Scheibenwaschdüse für Heckscheibe aus- und einbauen	91	Lenkung/Airbag	143
Waschwasserbehälter/-pumpe/ Wasserstandsensoren aus- und einbauen	92	Airbag-Sicherheitshinweise	144
Spritzdüse für Scheinwerfer-Reinigungsanlage aus- und einbauen	94	Airbag-Einheit aus- und einbauen	145
Beleuchtungsanlage	95	Lenkrad aus- und einbauen	146
Lampentabelle	95	Spurstangenkopf aus- und einbauen	146
Glühlampen für Außenbeleuchtung vorn auswechseln	95	Lenkgetriebe/Spurstange/ Faltenbälge – Detailübersicht	147
Scheinwerfer aus- und einbauen	98	Räder und Reifen	148
Nebelscheinwerfer/Tagesfahrlicht/Abbiegelicht aus- und einbauen/Glühlampen ersetzen	100	Reifenfülldruck	148
Seitliche Blinkleuchte aus- und einbauen	102	Profiltiefe messen	148
Heckleuchte aus- und einbauen	102	Reifen- und Scheibenrad-Bezeichnungen/ Herstellungsdatum	149
Kennzeichenbeleuchtung aus- und einbauen	103	Rad aus- und einbauen	150
Zusatzbremsleuchte aus- und einbauen	103	Auswuchten von Rädern	150
Glühlampen für Innenleuchten auswechseln	105	Austauschen der Räder/Laufrichtung beachten	151
Armaturen/Schalter/Radioanlage	107	Schneeketten	151
Kombiinstrument aus- und einbauen	107	Reifenpflegetipps	152
Lenkstockscharter aus- und einbauen	108	Fehlerhafte Reifenabnutzung	152
Lichtschalter aus- und einbauen	109	Bremsanlage	153
Leuchtweitenregler aus- und einbauen	109	Technische Daten Bremsanlage	154
Schalter im Fahrzeuginnenraum aus- und einbauen	110	Vorderrad-Scheibenbremse FS-II/FS-III	155
Radio aus- und einbauen	113	Vorderrad-Scheibenbremse FN-3	156
CD-Wechsler aus- und einbauen	114	Scheibenbremsbeläge vorn aus- und einbauen	157
Lautsprecher aus- und einbauen	115	Vorderrad-Scheibenbremse C54	161
Dachantenne aus- und einbauen	116	Scheibenbremsbeläge vorn aus- und einbauen	161
Heizung/Klimatisierung	117	Hinterrad-Scheibenbremse	163
Klimaanlage	118	Hinterrad-Scheibenbremsbeläge aus- und einbauen	164
Luftaustrittsdüsen aus- und einbauen	119	Brems Scheibendicke prüfen	165
Gebläsemotor für Heizung aus- und einbauen	120	Brems Scheibe/Bremsattel mit Bremsträger aus- und einbauen	166
Vorwiderstand aus- und einbauen	120	Hinterrad-Trommelbremse	167
Heizungs-/Klimabedieneinheit aus- und einbauen	121	Bremsbacken aus- und einbauen	167
Flexible Wellen aus- und einbauen	121	Radbremszylinder aus- und einbauen	170
Störungsdiagnose Heizung	122	Bremsanlage entlüften	170
Fahrwerk	123	Bremskraftverstärker prüfen	171
Vorderachse	124	Handbremshebel – Detailübersicht	172
Federbein aus- und einbauen	125	Handbremsseil aus- und einbauen	172
Federbein zerlegen/Stoßdämpfer/ Schraubenfeder aus- und einbauen	127	Handbremse einstellen	174
Achsgelenk aus- und einbauen	129	Bremslichtschalter aus- und einbauen	175
Gelenkwelle aus- und einbauen	130	Hinterrad-Radlager/Radnabe	177
Gelenkwelle/Gelenkschutzhülle/Gleichlaufgelenke	132	Störungsdiagnose Bremse	177
Gelenkwelle zerlegen/Manschette erneuern	134	Motor-Mechanik	180
Schraubenfeder, Stoßdämpfer, Radnabe, Radlager	138	Hinweis zum Aus- und Einbau von Zahnriemen, Zylinderkopf, Steuerkette	180
Hinterachse	138	Motorabdeckung oben aus- und einbauen	180
Schraubenfeder an der Hinterachse aus- und einbauen	139	1,2-l-Benzinmotor 44/51 kW (60/70 PS)	182
Stoßdämpfer an der Hinterachse aus- und einbauen	140	1,4-l-Benzinmotor 63 kW (85 PS)	184
Stoßdämpfer zerlegen und zusammenbauen	141	1,2-/1,6-l-Dieselmotor	186
Stoßdämpfer prüfen	141	1,4-l-Dieselmotor	188
Fahrzeug in Leergewichtslage bringen	142	Keilrippenriemen – Detailübersicht	189
		Keilrippenriemen aus- und einbauen	189
		Motor starten	196
		Störungsdiagnose Motor	196

Motor-Schmierung	197	Innenausstattung	237
Ölpumpe/Ölwanne	198	Wichtige Arbeits- und Sicherheitshinweise	237
Motor-Kühlung	199	Halteclips/Halteklammern aus- und einbauen	237
Kühlmittelkreislauf	199	Innenspiegel aus- und einbauen	238
Kühler-Frostschutzmittel	200	Sonnenblende aus- und einbauen	238
Kühlmittel wechseln	201	Brillenfach aus- und einbauen	238
Kühlmittelregler (Thermostat) aus- und einbauen	204	Haltegriff am Dach aus- und einbauen	239
Kühler aus- und einbauen	205	Handbremshebelgriff aus- und einbauen	239
Kühlerlüfter aus- und einbauen	207	Vordere Mittelkonsole aus- und einbauen	239
Störungsdiagnose Motor-Kühlung	208	Mittelkonsole aus- und einbauen	240
Motor-Management	209	Schalthebelabdeckung aus- und einbauen	241
Sicherheitsmaßnahmen bei Arbeiten am		Lenksäulenverkleidung aus- und einbauen	241
Benzin-Einspritzsystem	209	Abdeckung für Kombiinstrument aus- und einbauen	242
Benzin-Einspritzanlage	210	Obere Fußraumabdeckung links aus- und einbauen	242
Funktion des Motormanagements		Oberes Ablagefach aus- und einbauen	242
beim Benzinmotor	210	Handschuhfachbremse aus- und einbauen	243
Leerlaufdrehzahl/Zündzeitpunkt/		Seitliche Abdeckungen an der Armaturentafel	
CO-Gehalt prüfen und einstellen	211	aus- und einbauen	243
Allgemeine Prüfung der Benzin-Einspritzanlage	211	Beifahrer-Airbag aus- und einbauen	244
Saugrohr, Kraftstoffverteiler, Einspritzventile	212	Armaturentafel aus- und einbauen	244
Diesel-Einspritzanlage	213	Verkleidung A-Säule aus- und einbauen	245
Diesel-Einspritzverfahren	213	Verkleidung B-Säule aus- und einbauen	245
Glühkerzen aus- und einbauen	213	Verkleidung C-Säule aus- und einbauen	246
Common-Rail-Diesel-Einspritzsystem	214	Verkleidung D-Säule aus- und einbauen	247
Vorglühanlage prüfen	215	Seitliche Kofferraumverkleidung aus- und einbauen	248
Störungsdiagnose Diesel-Einspritzanlage	215	Schlossträgerabdeckung aus- und einbauen	248
Kraftstoffanlage	216	Vordersitz aus- und einbauen	249
Sicherheitsmaßnahmen bei Arbeiten		Rücksitz aus- und einbauen	250
am Kraftstoffsystem	216	Sicherheitsgurte vorn – Detailübersicht	251
Kraftstoff sparen beim Fahren	216	Sicherheitsgurte hinten – Detailübersicht	252
Sicherheits- und Sauberkeitsregeln bei Arbeiten		Karosserie außen	253
an der Kraftstoffversorgung	216	Sicherheitshinweise bei Karosseriearbeiten	253
Kraftstoffbehälter/Kraftstoffpumpe/Kraftstofffilter	217	Steinschlagschäden an der Frontscheibe	254
Kraftstoffpumpe/Tankgeber aus- und einbauen	218	Spreiznieten aus- und einbauen	254
Kraftstoffanlage entlüften	219	Blindnieten aus- und einbauen	254
Tankgeber aus- und einbauen	220	Motorraumabdeckung unten aus- und einbauen	254
Kraftstofffilter aus- und einbauen	221	Schlossträger aus- und einbauen	255
Kraftstofffilter Dieselmotor	222	Windlaufgrill / Wasserkasten-Stirnwand	
Luftfilter aus- und einbauen	223	aus- und einbauen	256
Abgasanlage	227	Stoßfänger vorn aus- und einbauen	257
Katalysatorschäden vermeiden	227	Stoßfänger hinten aus- und einbauen	258
Aufbau des Katalysators	227	Anhängevorrichtung – Detailübersicht	259
Abgas-Turbolader	228	Kotflügel aus- und einbauen	260
Diesel-Partikelfilter	228	Trennabdeckung aus- und einbauen	260
Abgasanlagen-Übersicht	229	Innenkotflügel aus- und einbauen	261
Abgasanlage aus- und einbauen	233	Motorhaube aus- und einbauen	262
Vorschalldämpfer/Nachschalldämpfer ersetzen	235	Motorhaubenschloss/Betätigungshebel/Seilzug	263
Abgasanlage auf Dichtigkeit prüfen	236	Heckklappe aus- und einbauen	264
		Gasdruckfeder aus- und einbauen	265
		Heckklappenschloss aus- und einbauen	266
		Heckklappenverkleidung aus- und einbauen	267
		Tür aus- und einbauen/einstellen	268
		Tür-Aggregateträger/Fensterheber/	
		Türfensterscheibe aus- und einbauen	269
		Fensterhebermotor aus- und einbauen	270
		Fensterkurbel aus- und einbauen	271
		Türverkleidung aus- und einbauen	271
		Türgriff und Türschloss	272

Schließzylinder aus- und einbauen	272
Türgriff aus- und einbauen	273
Türschloss aus- und einbauen	274
Außenspiegel/Spiegelglas aus- und einbauen	275
Glasdeckel für Schiebe-/Ausstelldach aus- und einbauen	276
Seitenschutzleiste aus- und einbauen	276
Zierblende für A-Säule aus- und einbauen	277
Stromlaufpläne	278
Der Umgang mit dem Stromlaufplan.	278
Zuordnung der Stromlaufpläne.	278
Gebrauchsanleitung für Stromlaufpläne.	279
Verschiedene Stromlaufpläne	ab 280

SKODA FABIA II

Aus dem Inhalt:

- **Modellvarianten**
- **Fahrzeugidentifizierung**
- **Motordaten**

Im April 2007 kam die zweite Modell-Generation des erfolgreichen Kompaktwagens SKODA FABIA auf den Markt. Gestartet wurde mit der Limousine. Doch schon Ende des gleichen Jahres folgte die gefragte Combi-Version. Drei Jahre nach Markteinführung erweiterte SKODA wiederum die Modellpalette mit dem sportlich abgestimmten FABIA RS. Außerdem erhielt die komplette Modellfamilie 2010 eine leicht modifizierte Frontpartie.

Für den FABIA stehen in Leistung, Hubraum und Bauart unterschiedliche Benzin- und Dieselmotoren zur Verfügung, so dass je nach persönlicher Anforderung zwischen sehr wirtschaftlicher und sportlicher Motorisierung ausgewählt werden kann. Ihre Leistung bringen die Aggregate über den Frontantrieb auf die Straße.

Der kleine Kompakte aus dem Hause SKODA verfügt über umfangreiche Sicherheitseinrichtungen; dazu zählen Fahrer-, Beifahrer- und Seiten- und Kopfairbags. Wobei die Kopfairbags je nach Ausstattung aufpreispflichtig sind. Serienmäßig dagegen sind ein elektronisches Stabilitätsprogramm (ESP) mit integrierter elektronischer Differentialsperre (EDS), eine Antriebsschlupfregelung (ASR) sowie ein hydraulischer Bremsassistent.

FABIA II, Modell 2007



FABIA II, Modell 2010



FABIA II Combi, Modell 2010



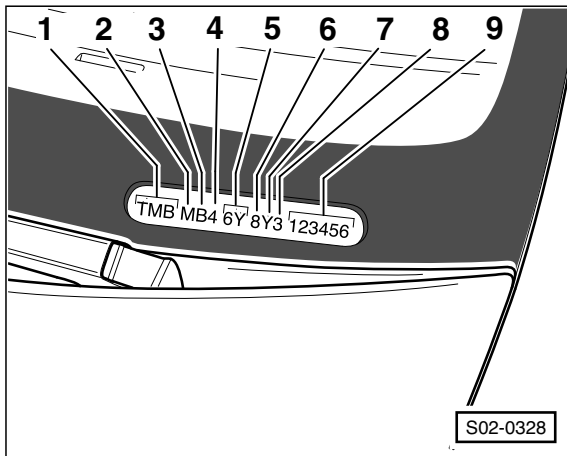
FABIA II RS



Fahrzeug- und Motoridentifizierung

Die **Fahrgestellnummer** oder **Fahrzeug-Identifizierungsnummer** (VIN = Vehicle Identification Number) ist an unterschiedlichen Stellen angebracht:

- Am rechten Federbeinom.



- Auf der linken Seite des Armaturenbretts. Sie kann bei geschlossener Motorhaube von außen durch eine Aussparung in der schwarzen Umrandung der Windschutzscheibe abgelesen werden.
- Auf dem Typschild am linken Federbeinom.
- Auf dem Fahrzeug-Datenträger, der hinten links am Kofferraumboden aufgeklebt ist.

Aufschlüsselung der Fahrgestellnummer:

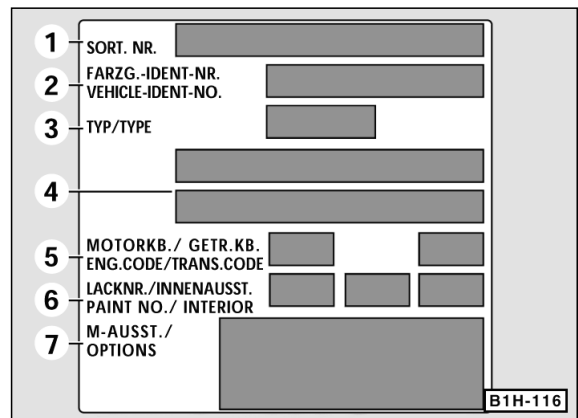
TMB	E	N	6	5J	3	0	1	3932
①	②	③	④	⑤	⑥	⑦	⑧	⑨

- ① Herstellerzeichen: TMB = Skoda Auto a.s.
- ② Karosserietyp und Ausstattung **bis MJ 2010**: A – D = FABIA II (jeweils Classic, Ambiente, Sport, Elegance); F – J = FABIA II COMBI (jeweils Classic, Ambiente, Sport, Elegance). **Seit MJ 2011**: E – FABIA II Linkslenkung, J – FABIA II Combi Linkslenkung. MJ = Modelljahr.
- ③ Motortyp: A = 1,2 l/44 kW (60 PS) Benzinmotor, C = 1,4 l/63 kW (86 PS) Benzinmotor, D = 1,6 l/77 kW (105 PS) Benzinmotor, E = 1,4 l PD-TDI/51 kW (70 PS) Dieselmotor, F = 1,4 l PD-TDI/59 kW (80 PS) Dieselmotor, G = 1,9 l PD-TDI/77 kW (105 PS) Dieselmotor, H = 1,2 l/51 kW (70 PS) Benzinmotor, J = 1,6 l CR-TDI/66 kW (90 PS) Dieselmotor, K = 1,2 l CR-TDI/55 kW (75 PS) Dieselmotor, L = 1,6 l CR-TDI/77 kW (105 PS) Dieselmotor, M = 1,2 l/63 kW (86 PS) Benzinmotor, N = 1,2 l/77 kW (105 PS) Benzinmotor, P = 1,4 l/132 kW (180 PS) Benzinmotor, S = 1,6 l CR-TDI/55 kW (75 PS) Dieselmotor.

- ④ Airbag-System: 0 = kein Airbag, 1 = Airbag Fahrerseite, 2 = Airbageinheit Fahrer- und Beifahrerseite + Seitenairbags Fahrer- und Beifahrerseite, 3 = 2 Frontairbags + 4 Seitenairbags, 4 = 2 Frontairbags, 5 = 2 Frontairbags + 4 Seiten- + 2 Kopfairbags, 6 = 2 Frontairbags + 2 Seiten- + 2 Kopfairbags.
A = Gesamtgewicht 1360 kg bis 1814 kg
C = Gesamtgewicht 1814 kg bis 2268 kg
- ⑤ Typ: 5J = FABIA II.
- ⑥ Füllzeichen (interner Code).
- ⑦ Modelljahr: 7 = 2007, 8 = 2008, 9 = 2009, A = 2010, B = 2011, C = 2012 usw.
- ⑧ Herstellerwerk: 0 bis 4 = Mladá Boleslav; 5/6/9 = Kvasiny; 7/8 = Vrchlábí; S = Sarajevo.
- ⑨ Fahrzeug-Karosserienummer.

Fahrzeugdatenträger

Der Fahrzeugdatenträger ist im Gepäckraum in der Reserve- radmulde links aufgeklebt. Er enthält die Fahrzeug-Identifizierungsnummer, die Motor- und Getriebekennbuchstaben und die Lacknummer.



- 1 – Produktions-Steuerungsnummer (PR-Nummer)
- 2 – Fahrzeug-Identifizierungsnummer
- 3 – Typ-Kennnummer
- 4 – Typerklärung/Motorleistung
- 5 – Motor- und Getriebekennbuchstaben
- 6 – Lacknummer/Innenausstattungs-Kennnummer
- 7 – Mehrausstattungs-Kennnummer

Motornummer

Die Motornummer besteht aus 4 Motor-Kennbuchstaben und einer fortlaufenden, sechsstelligen Nummer.

- Motorkennbuchstaben und Motornummer sind am Motorblock eingeschlagen, und zwar auf der linken Seite unterhalb der Trennstelle Zylinderkopf/Motorblock.
- Zusätzlich ist auf dem Zahnriemenschutz ein Aufkleber mit Motorkennbuchstaben und laufender Nummer angebracht.
- 1,2-l-TSI-Motor CBZA/CBZB: Die Motorkennbuchstaben und laufende Nummer befinden sich am Saugrohr oben.

Keilrippenriemen prüfen

Der Keilrippenriemen muss nicht nachgespannt werden, da eine automatische Spannrolle die Riemenspannung konstant hält. Im Rahmen der Wartung muss der Keilrippenriemen auf Beschädigungen geprüft, gegebenenfalls erneuert werden.

Spezialwerkzeug: nicht erforderlich.

Erforderliche Betriebsmittel/Verschleißteile bei defektem Keilrippenriemen:

- Keilrippenriemen für die jeweilige Motorausführung.

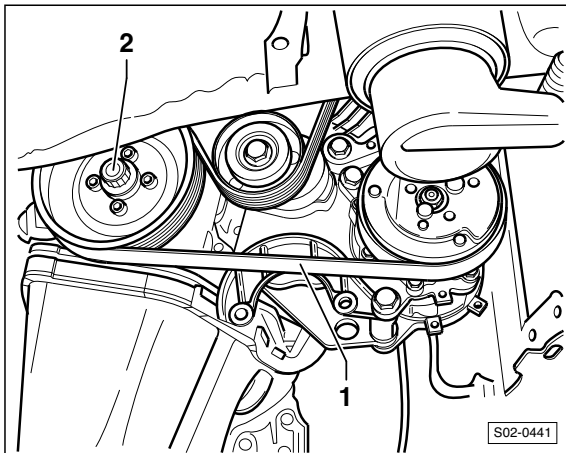
Prüfen

- Getriebe in Leerlaufstellung bringen.

Sicherheitshinweis

Beim Aufbocken des Fahrzeugs besteht Unfallgefahr! Deshalb vorher das Kapitel »Fahrzeug aufbocken« durchlesen.

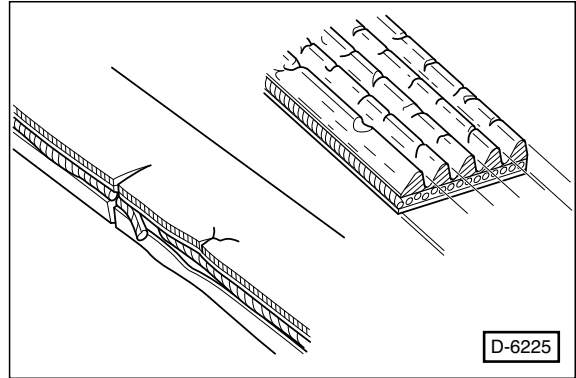
- Fahrzeug aufbocken.
- Motorraumabdeckung unten ausbauen, siehe Seite 254.
- Falls vorhanden, Abdeckkappe für Keilrippenriemenscheibe ausbauen.



- Riemen –1– mit einem Kreidestrich quer zum Riemen markieren.
- Von der Fahrzeugunterseite her den Motor mit einer Stecknuss an der Kurbelwellen-Riemenscheibe –2– in Motordrehrichtung, also im Uhrzeigersinn, jeweils ein Stück weiterdrehen, bis die Kreidemarkierung wieder sichtbar wird. Dabei Keilrippenriemen Stück für Stück sichtbar prüfen.

Keilrippenriemen auf folgende Beschädigungen prüfen:

- Öl- und Fettspuren.
- Richtige Spannung.



- Flankenverschleiß: Rippen laufen spitz zu, neu sind sie trapezförmig.
- Flankenverhärtungen, glasige Flanken.
- Querrisse auf der Rückseite des Riemens.
- Einzelne Rippen lösen sich ab.
- Ausfransungen der äußeren Zugstränge. Zugstrang seitlich herausgerissen. Querrisse in mehreren Rippen. Ausbruch am Unterbau.
- Rippenbrüche, einzelne Rippenquerrisse. Einlagerung von Schmutz, Steinen zwischen den Rippen. Gummiknollen im Rippengrund.
- Wenn eine oder mehrere dieser Beschädigungen vorhanden sind, Keilrippenriemen **unbedingt** ersetzen, siehe Seite 189.
- Falls vorhanden, Abdeckkappe für Keilrippenriemenscheibe einbauen.
- Motorraumabdeckung unten einbauen, siehe Seite 254.

Sichtprüfung der Abgasanlage

Sicherheitshinweis

Beim Aufbocken des Fahrzeugs besteht Unfallgefahr! Deshalb vorher das Kapitel »Fahrzeug aufbocken« durchlesen.

- Fahrzeug aufbocken.
- Befestigungsschellen auf festen Sitz prüfen.
- Abgasanlage mit Lampe anstrahlen und auf Löcher, durchgerostete Teile sowie Scheuerstellen absuchen.
- Stark gequetschte Abgasrohre ersetzen.
- Gummihalfterungen durch Drehen und Dehnen auf Porosität überprüfen und gegebenenfalls austauschen.
- Fahrzeug ablassen.

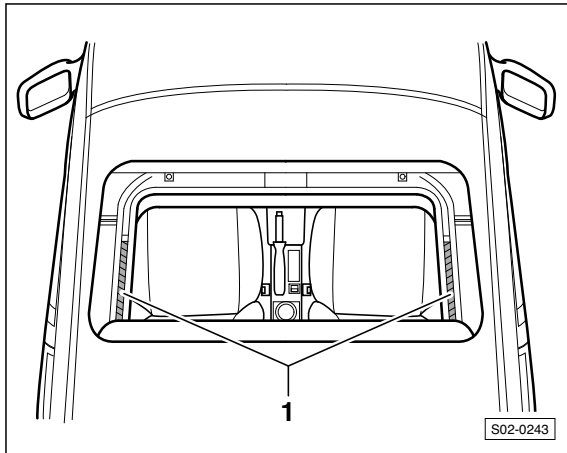
Schiebedach: Führungsschienen reinigen/schmieren

Spezialwerkzeug: nicht erforderlich.

Erforderliches Betriebsmittel:

- Spezialfett VW/SKODA-G 052 778.

Reinigen/Schmieren



- Schiebedach öffnen und die sichtbar werdenden blanken Führungsschienen –1– abwischen.
- Dringt bei Regen oder der Fahrzeugwäsche Wasser über das Schiebedach in den Innenraum, Undichtigkeiten von einer Fachwerkstatt beheben lassen.
- Sichtprüfung des Schiebedaches auf Undichtigkeiten und Korrosionsschäden durchführen.

Achtung: Angrenzende Karosserieteile mit Zeitungspapier abdecken. Schmiermittel nicht auf den Autolack bringen, andernfalls sofort wieder abwischen.

- Führungsschienen mit dem Spezialfett VW/SKODA-G 052 778 schmieren.

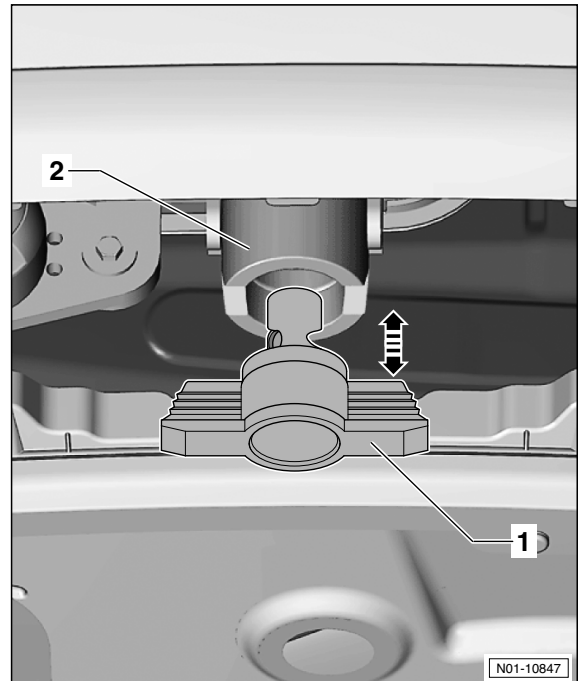
Anhängerkupplung prüfen

Spezialwerkzeug: nicht erforderlich.

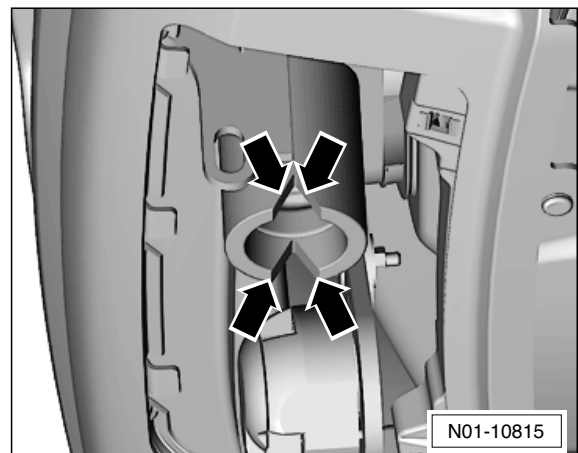
Erforderliches Betriebsmittel:

- Spezialfett VW/SKODA-G 052 778 A2.

Träger der Anhängerkupplung prüfen



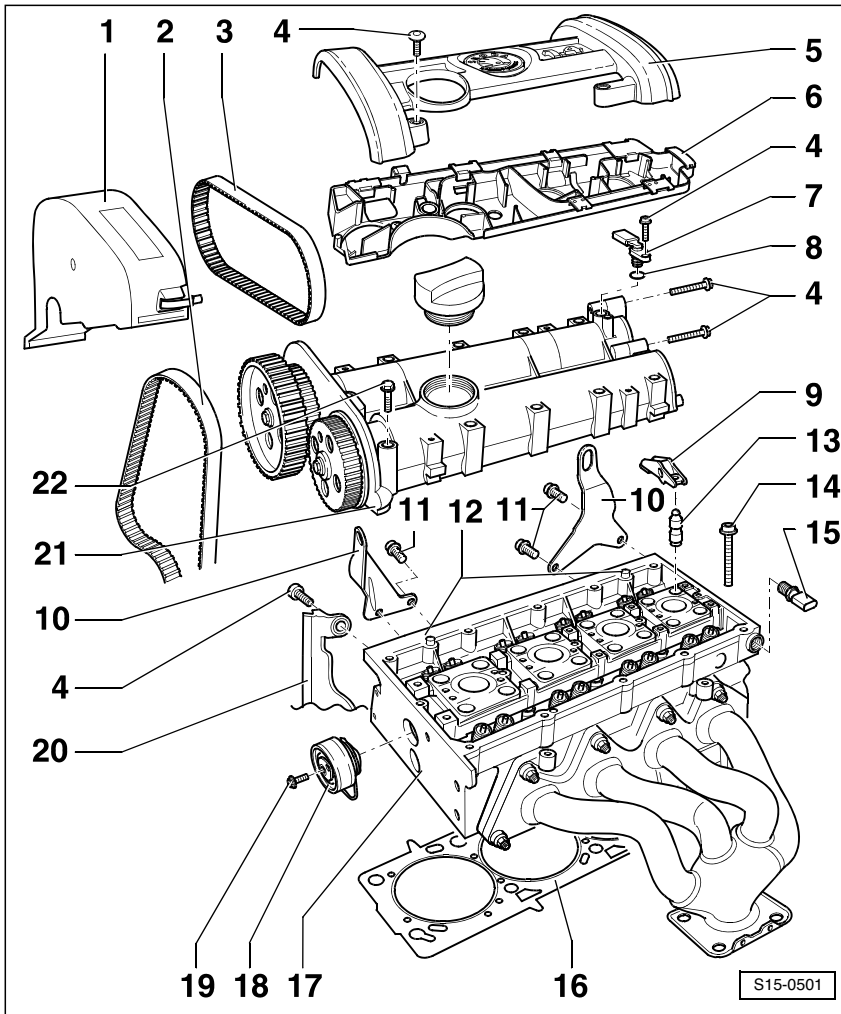
- Abdeckkappe –1– von der Spannhülse –2– abnehmen.



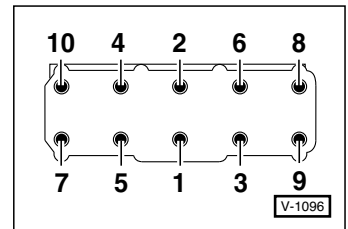
- Kontaktflächen –Pfeile– der Aufnahme auf Korrosion prüfen. Gegebenenfalls Korrosion mit einem Dreikantschaber beseitigen und die behandelten Stellen mit einem Silikonentferner reinigen.
- Festschmierstoffpaste VW/SKODA-G 052 778 A2 dünn auf die gereinigten Flächen auftragen.

Zylinderkopf

1,4-I-Benzinmotor BXW/CGGB mit 63 kW



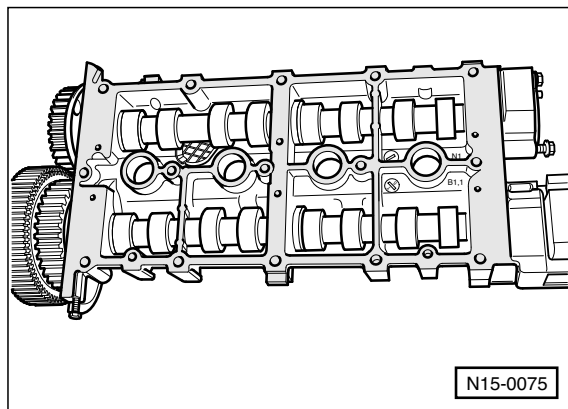
- 1 – Zahnriemen-Abdeckung oben
- 2 – Haupttrieb-Zahnriemen
- 3 – Koppeltrieb-Zahnriemen
- 4 – Schraube, 10 Nm
- 5 – Motorabdeckung
- 6 – Abdeckung
Am Nockenwellengehäuse mit 8 Nm anschrauben.
- 7 – Hallgeber
- 8 – O-Ring
Immer ersetzen.
- 9 – Rollenschlepphebel
Rollenlager auf leichten Lauf prüfen. Lauffläche ölen. Zur Montage mit der Sicherungsklammer auf das Abstützelement aufclipsen.
- 10 – Aufhängeöse
- 11 – Schrauben, 20 Nm
- 12 – Passstifte
- 13 – Abstützelement
Beim Einbau nicht vertauschen. Mit hydraulischem Ventilspielausgleich. Lauffläche ölen.
- 14 – Zylinderkopfschraube
Immer ersetzen.



Zylinderkopfschrauben in 3 Stufen anziehen. In jeder Stufe die Reihenfolge von 1 bis 10 einhalten.

- 1. Stufe. 30 Nm
- 2. Stufe. 90° (¼ Umdr.)
- 3. Stufe. 90° (¼ Umdr.)

Nockenwellengehäuse abdichten

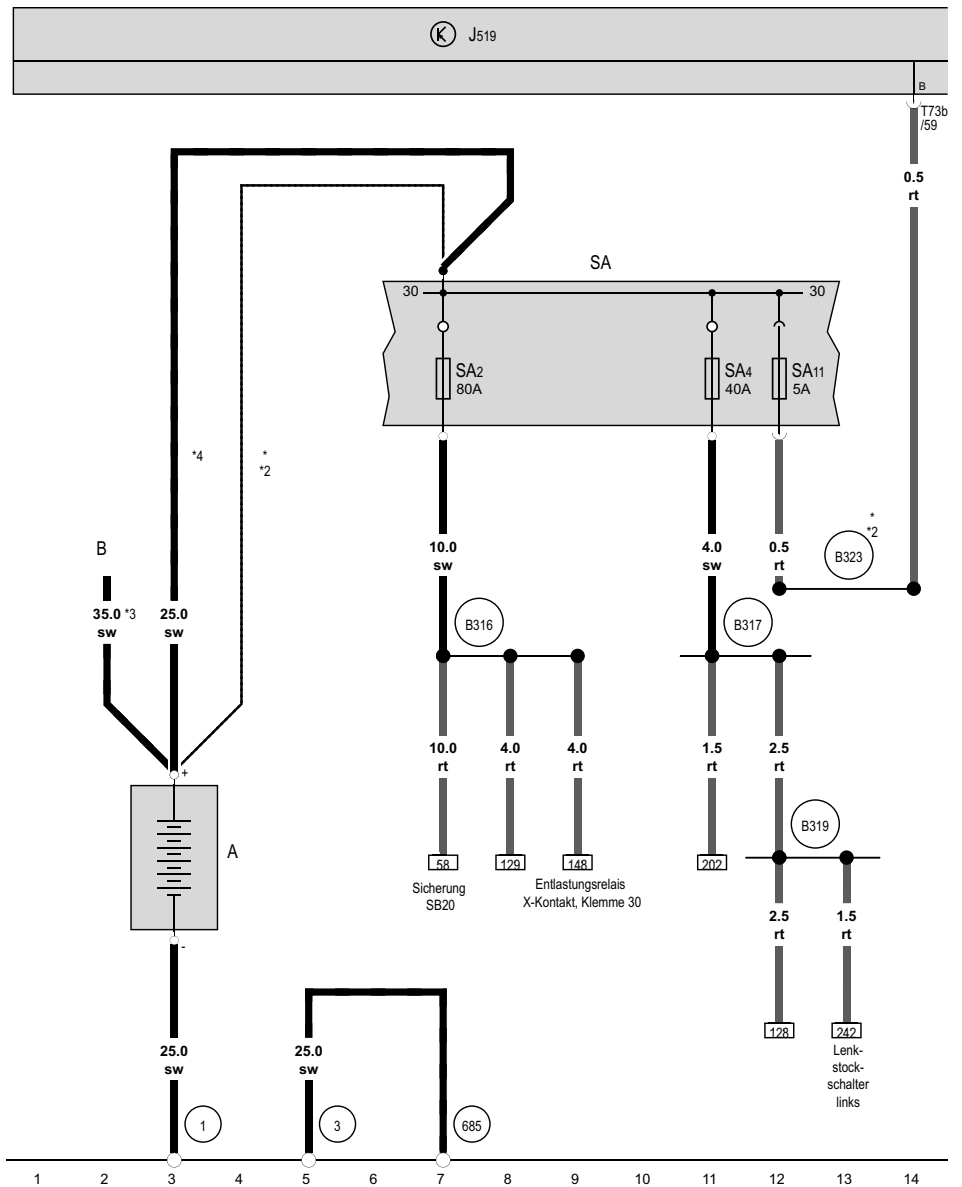


- Dichtmittel auf die saubere Dichtfläche –gerasterte Fläche– des Nockenwellengehäuses **dünn** und gleichmäßig auftragen. **Achtung:** Zu dick aufgetragenes Dichtmittel kann in die Ölbohrungen gelangen und dadurch Motorschäden verursachen.

- 15 – Öldruckschalter, 25 Nm
Prüfdruck 0,3 – 0,7 bar.
Bei Undichtigkeit den Dichtring aufkneifen und ersetzen.
- 16 – Zylinderkopfdichtung
Immer ersetzen. Nach dem Ersetzen das gesamte Kühlmittel wechseln.
- 17 – Zylinderkopf
- 18 – Koppeltrieb-Spannrolle
- 19 – Schraube, 20 Nm
- 20 – Zahnriemen-Abdeckung hinten
- 21 – Nockenwellengehäuse
Alte Dichtmittelreste entfernen. Vor dem Auflegen mit Dichtmittel VW-D 188 003 A1 bestreichen, siehe Abbildung N15-0075. Beim Einbau vorsichtig senkrecht von oben auf die Stehbolzen und Passstifte aufsetzen.
- 22 – Schraube, 10 Nm + 90°
Immer ersetzen. Von außen nach innen anziehen.

Batterie, Sicherungshalter A

1/02



ws = weiss
 sw = schwarz
 ro = rot
 rt = rot
 br = braun
 gn = grün
 bl = blau
 gr = grau
 li = lila
 ge = gelb
 or = orange
 rs = rosa

- A - Batterie
- B - Anlasser
- J519 - Bordnetzsteuergerät
- SA - Sicherungshalter A
- SA2 - Sicherung 2 auf Sicherungshalter A
- SA4 - Sicherung 4 auf Sicherungshalter A
- SA11 - Sicherung 11 auf Sicherungshalter A
- T73b - Steckverbindung, 73fach
- 1 - Masseband, Batterie - Aufbau
- 3 - Masseband, Motor - Aufbau
- 685 - Massepunkt 1 am Längsträger vorn rechts
- B316 - Plusverbindung 2 (30a) im Hauptleitungsstrang

- B317 - Plusverbindung 3 (30a) im Hauptleitungsstrang
- B319 - Plusverbindung 5 (30a) im Hauptleitungsstrang
- B323 - Plusverbindung 9 (30a) im Hauptleitungsstrang
- * - nur für Fahrzeuge mit Schaltgetriebe
- *2 - nur für Fahrzeuge mit Doppelkupplungsgetriebe OAM
- *3 - siehe gültigen Stromlaufplan für Motor
- *4 - nur für Fahrzeuge mit automatischem Getriebe

In diesem Band:

Limousine/Combi

Benziner

1,2 l/ 44 kW (60 PS)	4/07 – 10/14
1,2 l/ 51 kW (70 PS)	4/07 – 10/14
1,2 l/ 63 kW (86 PS)	4/10 – 10/14
1,2 l/ 77 kW (105 PS)	4/10 – 10/14
1,4 l/ 63 kW (86 PS)	4/07 – 3/10
1,4 l/132 kW (180 PS)	9/10 – 10/14
1,6 l/ 77 kW (105 PS)	4/07 – 3/10

Diesel

1,2 l/ 55 kW (75 PS)	3/10 – 10/14
1,4 l/ 51 kW (70 PS)	4/07 – 2/10
1,4 l/ 59 kW (80 PS)	4/07 – 2/10
1,6 l/ 55 kW (75 PS)	3/10 – 10/14
1,6 l/ 66 kW (90 PS)	3/10 – 10/14
1,6 l/ 77 kW (105 PS)	3/10 – 10/14
1,9 l/ 77 kW (105 PS)	4/07 – 3/10

Über 500 Abbildungen zeigen die einzelnen Arbeitsschritte. Störungstabellen helfen bei der Fehlersuche. Stromlaufpläne ermöglichen das schnelle Auffinden eines Fehlers in der elektrischen Anlage und helfen beim nachträglichen Einbau von Elektro-Zubehör. Hier finden Sie Angaben über Reparaturen rund ums Auto:

- Fahrzeugwartung
- Armaturen
- Bremsanlage
- Beleuchtungsanlage
- Scheibenwischeranlage
- Heizung/Klimatisierung
- Wagenpflege
- Abgasanlage
- Achsen
- Fahrwerk
- Lenkung
- Räder und Reifen
- Karosserie
- Innenausstattung
- Motormanagement
- Motormechanik
- Motorkühlung
- Kraftstoffanlage

www.deliuss-klassing.de
<http://sowirdsgemacht.com>

ISBN 978-3-7688-3224-3



9 783768 832243

Folgende „So wird's gemacht“-Bände sind lieferbar:

AUDI

- 110** A3 101–225 PS und Diesel 90–130 PS 6/96 bis 4/03
- 137** A3 102–265 PS und Diesel 90–170 PS 5/03 bis 10/12
- 77** AUDI 80 71–174 PS und Diesel 75/90 PS 9/91 bis 8/94
- 98** A4 100–193 PS und Diesel 75–150 PS 11/94 bis 10/00
- 127** A4 102–420 PS und Diesel 100–233 PS 11/00 bis 11/07
- 147** A4 120–450 PS und Dies. 120–245 PS ab 12/07
- 73** 100/A6 101–193 PS und Diesel 82–140 PS 11/90 bis 7/97
- 114** A6 125–220 PS und Diesel 110–180 PS 4/97 bis 3/04

BMW

- 139** 1er Reihe 115–265 PS und Diesel 116–204 PS 9/04 bis 8/11
- 74** 3er Reihe 100–193 PS und Diesel 90–143 PS 11/89 bis 3/99
- 116** 3er Reihe 105–231 PS und Diesel 115–204 PS 4/98 bis 2/05
- 138** 3er Reihe 122–272 PS und Diesel 116–245 PS 3/05 bis 1/12
- 67** 5er Reihe 113–211 PS und Diesel 115/143 PS 9/87 bis 7/95
- 102** 5er Reihe 150–231 PS und Diesel 136–193 PS 12/95 bis 6/03

FIAT

- 123** SEICENTO/CINQUECENTO 40/55 PS 2/93 bis 9/07
- 92** PUNTO 55–133 PS u. Diesel 63/70 PS 10/93 bis 8/99
- 100** DUCATO/PEUGEOT BOXER/CITROËN JUMPER 70–110 PS u. Diesel 68–128 PS 1982 bis 2002

FORD

- 107** FIESTA/KA 50–103 PS u. Diesel 60/75 PS 1/96 bis 9/08
- 143** FIESTA 60–150 u. Diesel 68/90 PS 3/02–8/08
- 154** FIESTA 60–134 PS u. Diesel 70–95 PS ab 10/08
- 72** ESCORT/ORION 60–150 PS und Diesel 60–90 PS 9/90 bis 8/98
- 117** FOCUS 75–173 PS u. Diesel 75–115 PS 10/98 bis 10/04
- 141** FOCUS II 11/04 bis 3/11, C-MAX 5/03 bis 11/10, 80–225 PS und Diesel 90–136 PS
- 155** FOCUS 85–250 PS u. Diesel 95–163 PS ab 4/11
- 91** MONDEO 88–136 PS u. Diesel 88/90 PS 11/92 bis 11/00
- 128** MONDEO 110–226 PS u. Diesel 90–155 PS 11/00 bis 4/07
- 108** GALAXY 115–204 PS u. Diesel 90/130 PS 6/95 bis 4/06

MAZDA

- 107** MAZDA 121 50/75 PS u. Dies. 60 PS 2/96 bis 2/03
- 119** MAZDA 626 90–163 PS und Diesel 75–110 PS 1/92 bis 5/02

MERCEDES

- 124** A-KLASSE 82–140 PS u. Diesel 60–95 PS 10/97 bis 8/04
- 140** A-/B-KLASSE 95–193 PS und Diesel 82–140 PS 9/04 bis 4/12
- 46** MB 190/190 E 90–204 PS W 201 12/82 bis 5/93
- 47** MB 190 Diesel 72–126 PS W 201 8/83 b. 5/93
- 88** C-KLASSE 122–197 PS W 202 6/93 b. 5/00
- 89** C-KLASSE Dies. 75–150 PS W 202 6/93 b. 5/00
- 126** C-KLASSE 129–272 PS u. Diesel 115–224 PS (Typ 203) 6/00 bis 3/07
- 146** C-KLASSE 156–306 PS u. Diesel 120–265 PS (Typ 204) 3/07 bis 11/13
- 54** E-KLASSE 105–231 PS W 124 1/85 bis 6/95
- 55** E-KLASSE Diesel 72–147 PS W 124 1/85 bis 6/95
- 103** E-KLASSE 136–224 PS W 210 6/95 bis 3/02
- 104** E-KLASSE Dies. 95–197 PS W 210 6/95 bis 3/02

MINI

- 144** MINI I + II 90–218 PS u. Dies. 75–110 PS ab 9/01

OPEL

- 90** CORSA B/TIGRA 45–109 PS und Diesel 50–67 PS 3/93 bis 8/00
- 131** CORSA C/MERIVA 58–125 PS und Diesel 65–125 PS 9/00 bis 4/10
- 145** CORSA D 60–150 PS und Diesel 75–130 PS ab 10/06
- 78** ASTRA F 60–150 PS u. Diesel 57–82 PS 9/91 bis 3/98
- 113** ASTRA G/ZAFIRAA 65–147 PS und Diesel 68–125 PS 3/98 bis 6/05
- 135** ASTRA H/ZAFIRA B 90–200 PS und Diesel 80–150 PS 3/04 bis 11/09
- 153** ASTRA J/ZAFIRA C 87–180 PS und Diesel 95–165 PS ab 12/09
- 101** VECTRA B 75–170 PS u. Diesel 82–125 PS 10/95 bis 2/02
- 132** VECTRA C/SIGNUM 100–255 PS und Diesel 100–184 PS 3/02 bis 7/08
- 96** OMEGA B 115–218 PS u. Diesel 100–150 PS 1/94 bis 7/03

PEUGEOT

- 121** PEUGEOT 206 55–135 PS und Diesel 68–109 PS 10/98 bis 5/13

RENAULT

- 95** TWINGO 55–75 PS 6/93 bis 12/06
- 105** MÉGANE/SCENIC 70–150 PS und Diesel 64–102 PS 1/96 bis 3/03

SEAT

- 118** AROSA 50–100 PS u. Dies. 60/75 PS 3/97 bis 12/04
- 129** IBIZA 55–100 PS u. Dies. 64–130 PS 4/02 bis 4/08
- 108** ALHAMBRA 115–204 PS u. Diesel 90–130 PS ab 4/96

SKODA

- 130** FABIA 55–115 PS u. Dies. 64–130 PS 1/00 bis 3/07
- 150** FABIA II 60–180 PS u. Diesel 70–105 PS 4/07 bis 10/14
- 120** OCTAVIA I 75–180 PS u. Diesel 90–130 PS 8/96 bis 5/04; Octavia Tour bis 10/10
- 142** OCTAVIA II 75–200 PS u. Diesel 105–170 PS 6/04 bis 1/13

TOYOTA

- 122** COROLLA 75–114 PS u. Diesel 72/90 PS 8/92 bis 1/02

VW

- 16** KÄFER 34–50 PS 9/60 bis 12/86
- 118** LUPO 50–125 PS u. Dies. 60–75 PS 9/98 bis 3/05
- 97** POLO III 45–125 PS und Diesel 57–110 PS 9/94 bis 10/01
- 129** POLO IV 55–180 PS u. Diesel 64–161 PS 11/01 bis 5/09
- 149** POLO V 60–180 PS u. Dies. 75–105 PS ab 6/09
- 44** GOLF II/JETTA 70–160 PS 9/83 bis 9/91
- 79** GOLF III/VENTO 60–190 PS 9/91 bis 8/97
- 80** GOLF III/VENTO Diesel 64–110 PS 9/91 bis 8/97
- 111** GOLF IV/BORA 75–204 PS 9/97 bis 9/03
- 112** GOLF IV/BORA Diesel 68–150 PS 9/97 bis 9/03
- 133** GOLF V/GOLF PLUS/JETTA/TOURAN 75–250 PS und Diesel 75–170 PS 3/03 bis 9/08
- 148** GOLF VI 80–270 PS und Diesel 90–170 PS 10/08 bis 10/12
- 156** GOLF VII 86–230 PS und Diesel 105–184 PS ab 11/12
- 151** TOURAN III/JETTA VI/GOLF VI VARIANT/PLUS 80–170 PS und Diesel 90–177 PS ab 3/09
- 152** TIGUAN 122–211 PS und Diesel 110–177 PS ab 10/07
- 61** PASSAT 72–184 PS u. Dies. 68–110 PS 4/88 bis 9/96
- 109** PASSAT 100–193 PS und Diesel 90–180 PS 10/96 bis 2/05
- 136** PASSAT VI 102–200 PS und Diesel 105–170 PS 3/05 bis 10/10
- 157** PASSAT VII 122–300 PS und Diesel 105–177 PS 11/10 bis 10/14
- 108** SHARAN 115–204 PS und Diesel 90–140 PS 6/95 bis 8/10
- 35** BUS/TRANSPORTER Diesel 50–70 PS 11/80 bis 12/90
- 75** CARAVELLE/TRANSPORTER 84–204 PS u. Diesel 60–150 PS 9/90 bis 1/03
- 134** MULTIVAN/TRANSPORTER 115–235 PS und Diesel 84–180 PS ab 5/03