

ETZOLD

VW POLO V

Von 6/09 bis 9/17



So wird's gemacht

Mit ausgewählten
Stromlaufplänen

PFLEGEN
WARTEN
REPARIEREN



DELIUS KLASING

Dr. Etzold

Diplom-Ingenieur für Fahrzeugtechnik

So wird's gemacht

pflegen – warten – reparieren

Band 149

VW Polo V

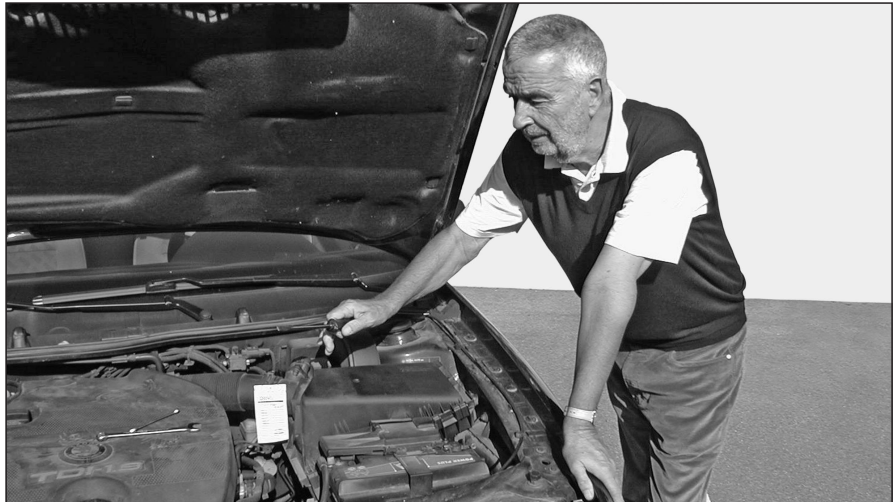
Benziner

1,0 l/ 44 kW (60 PS) 4/14 – 9/17
1,0 l/ 55 kW (75 PS) 4/14 – 9/17
1,0 l/ 70 kW (95 PS) 11/14 – 9/17
1,0 l/ 81 kW (110 PS) 11/14 – 9/17
1,2 l/ 44 kW (60 PS) 6/09 – 3/14
1,2 l/ 51 kW (70 PS) 6/09 – 3/14
1,2 l/ 66 kW (90 PS) 4/14 – 9/17
1,2 l/ 66 kW (90 PS) 6/11 – 3/14
1,2 l/ 77 kW (105 PS) 11/09 – 3/14
1,2 l/ 81 kW (110 PS) 4/14 – 9/17
1,4 l/ 63 kW (85 PS) 6/09 – 3/14
1,4 l/103 kW (140 PS) 10/12 – 3/14
1,4 l/110 kW (150 PS) 4/14 – 9/17
1,4 l/132 kW (180 PS) 5/10 – 9/17
1,8 l/141 kW (192 PS) 11/14 – 9/17

Diesel

1,2 l/ 55 kW (75 PS) 1/10 – 3/14
1,4 l/ 55 kW (75 PS) 4/14 – 9/17
1,4 l/ 66 kW (90 PS) 4/14 – 9/17
1,4 l/ 77 kW (105 PS) 4/14 – 9/17
1,6 l/ 55 kW (75 PS) 6/09 – 3/14
1,6 l/ 66 kW (90 PS) 7/09 – 3/14
1,6 l/ 77 kW (105 PS) 7/09 – 3/14

Delius Klasing Verlag



Lieber Leser,

die Automobile werden von Modellgeneration zu Modellgeneration technisch immer aufwändiger und komplizierter. Ohne eine Anleitung kann man mitunter nicht einmal mehr die Glühlampe eines Scheinwerfers auswechseln. Und so wird verständlich, dass von Jahr zu Jahr immer mehr Heimwerker zum »So wird's gemacht«-Handbuch greifen.

Doch auch der kundige Hobbymonteur sollte bedenken, dass der Fachmann viel Erfahrung hat und durch die Weiterbildung und den ständigen Erfahrungsaustausch über den neuesten Technikstand verfügt. Mithin kann es für die Überwachung und Erhaltung der Betriebs- und Verkehrssicherheit des eigenen Fahrzeugs sinnvoll sein, in regelmäßigen Abständen eine Fachwerkstatt aufzusuchen.

Grundsätzlich muss sich der Heimwerker natürlich darüber im Klaren sein, dass man mithilfe eines Handbuches nicht automatisch zum Kfz-Mechaniker wird. Auch deshalb sollten Sie nur solche Arbeiten durchführen, die Sie sich zutrauen. Das gilt insbesondere für jene Arbeiten, die die Verkehrssicherheit des Fahrzeugs beeinträchtigen können. Gerade in diesem Punkt sorgt das »So wird's gemacht«-Handbuch jedoch für praktizierte Verkehrssicherheit. Durch die Beschreibung der Arbeitsschritte und den Hinweis, die Sicherheitsaspekte nicht außer Acht zu lassen, wird der Heimwerker vor der Arbeit entsprechend sensibilisiert und informiert. Auch wird darauf hingewiesen, im Zweifelsfall die Arbeit lieber von einem Fachmann ausführen zu lassen.

Sicherheitshinweis

Auf verschiedenen Seiten dieses Buches stehen »Sicherheitshinweise«. Bevor Sie mit der Arbeit anfangen, lesen Sie bitte diese Sicherheitshinweise aufmerksam durch und halten Sie sich strikt an die dort gegebenen Anweisungen.

Vor jedem Arbeitsgang empfiehlt sich ein Blick in das vorliegende Buch. Dadurch werden Umfang und Schwierigkeitsgrad der Reparatur offenbar. Außerdem wird deutlich, welche Ersatz- oder Verschleißteile eingekauft werden müssen und ob unter Umständen die Arbeit nur mithilfe von Spezialwerk-

zeug durchgeführt werden kann. **Besonders empfehlenswert: Wenn Sie eine elektronische Kamera zur Hand haben, dann sollten Sie komplizierte Arbeitsschritte für den Wiedereinbau fotografisch dokumentieren.**

Für die meisten Schraubverbindungen ist das Anzugsdrehmoment angegeben. Bei Schraubverbindungen, die in jedem Fall mit einem Drehmomentschlüssel angezogen werden müssen (Zylinderkopf, Achsverbindungen usw.), ist der Wert **f e t t** gedruckt. Nach Möglichkeit sollte man generell jede Schraubverbindung mit einem Drehmomentschlüssel anziehen. Übrigens: Für viele Schraubverbindungen sind Innen- oder Außen-Torxschlüssel erforderlich.

Als ich Anfang der siebziger Jahre den ersten Band der »So wird's gemacht«-Buchreihe auf den Markt brachte wurden im Automobilbau nur ganz wenige elektronische Bauteile eingesetzt. Inzwischen ist das elektronische Management allgegenwärtig; ob bei der Steuerung der Zündung, des Fahrwerks oder der Gemischaufbereitung. Die Elektronik sorgt auch dafür, dass es in verschiedenen Bereichen keine Verschleißteile mehr gibt. Das Überprüfen elektronischer Bauteile ist wiederum nur noch mit teuren und speziell auf das Fahrzeugmodell abgestimmten Prüfgeräten möglich, die dem Heimwerker in der Regel nicht zur Verfügung stehen. Wenn also verschiedene Reparaturschritte nicht mehr beschrieben werden, so liegt das ganz einfach am vermehrten Einsatz von elektronischen Bauteilen.

Das vorliegende Buch kann nicht auf jedes technische Fahrzeug-Problem eingehen. Dennoch hoffe ich, dass Sie mithilfe der Beschreibungen viele Arbeiten am Fahrzeug durchführen können. Eines sollten Sie jedoch bei Ihren Arbeiten am eigenen Auto beachten: Ständig werden am aktuellen Modell Änderungen in der Produktion durchgeführt, so dass sich die im Buch veröffentlichten Arbeitsanweisungen und Einstelldaten für Ihr spezielles Modell geändert haben könnten. Sollten Zweifel auftreten, erfragen Sie bitte den aktuellen Stand beim Kundendienst des Automobilherstellers.

Inhaltsverzeichnis

POLO V	11	Wagenpflege	70
Fahrzeug- und Motoridentifizierung	12	Fahrzeug waschen	70
Motordaten	14	Lackierung pflegen	70
		Unterbodenschutz/Hohlraumkonservierung	71
		Polsterbezüge pflegen/reinigen	71
		Steinschlagschäden ausbessern	72
Wartung	16	Werkzeugausrüstung	73
Longlife-Service	16	Motorstarthilfe	74
Feste Wartungsintervalle	17		
Ölwechsel-Service	17	Fahrzeug aufbocken	75
Wartungsplan	17		
		Elektrische Anlage	76
Wartungsarbeiten	19	Steckverbinder trennen	76
Motor und Abgasanlage	19	Signalhorn aus- und einbauen	76
Motor/Motorraum: Sichtprüfung auf Undichtigkeiten	19	Batterien für Schlüssel mit Funkfernbedienung	
Motorölstand prüfen/Motoröl auffüllen	20	aus- und einbauen	77
Motoröl wechseln/Ölfilter ersetzen	21	Geber für Einparkhilfe aus- und einbauen	77
Kühlmittelstand prüfen/auffüllen	28	Sicherungen auswechseln	78
Frostschutz prüfen/korrigieren	28	Batterieträger aus- und einbauen	81
Kraftstofffilter ersetzen	30	Batterie ab- und anklemmen	82
Motor-Luftfilter: Filtereinsatz erneuern	31	Batterie aus- und einbauen	85
Zahnriemenzustand prüfen	39	Batterie prüfen	87
Sichtprüfung der Abgasanlage	42	Batterie laden	88
Keilrippenriemen prüfen	43	Batterie lagern	88
Zündkerzen erneuern	44	Batteriepole reinigen	89
Zündkerzenwerte für die VW POLO-Motoren	49	Batterietypen	89
Getriebe/Achsantrieb	50	Batterie entlädt sich selbstständig	89
Getriebe-Sichtprüfung auf Dichtheit	50	Störungsdiagnose Batterie	90
Schaltgetriebe/Achsantrieb: Ölstand prüfen	50	Generator aus- und einbauen/ Generator-Ladespannung prüfen	91
Vorderachse/Lenkung	52	Spannungsregler aus- und einbauen	95
Achsgelenke und Spurstangenköpfe prüfen/ersetzen	52	Störungsdiagnose Generator	97
Manschetten der Antriebswellen prüfen	54	Anlasser aus- und einbauen	98
Bremsen/Reifen/Räder	55	Störungsdiagnose Anlasser	99
Bremsflüssigkeitsstand prüfen	55		
Bremsbelagdicke prüfen	55	Scheibenwischeranlage	100
Sichtprüfung der Bremsleitungen	57	Scheibenwischergummi aus- und einbauen	100
Bremsflüssigkeit wechseln	57	Ruhstellung der Wischerblätter prüfen	101
Reifenprofil prüfen	59	Frontwischeranlage	102
Reifenfülldruck prüfen	60	Wischerblatt aus- und einbauen	103
Reifenventil prüfen	60	Wischerarm an der Frontscheibe aus- und einbauen	103
Reifenreparatur-Set prüfen/ersetzen	61	Wischermotor an der Frontscheibe aus- und einbauen	104
Reifen-Kontroll-Anzeige: Grundeinstellung durchführen	61	Heckwischeranlage	106
Karosserie/Innenausstattung	63	Wischerarm an der Heckscheibe aus- und einbauen	106
Sicherheitsgurte sichtprüfen	63	Wischermotor an der Heckscheibe	
Beifahrerairbag: Schüsselschaltung überprüfen	63	aus- und einbauen	107
Staub-/Pollenfilter-Einsatz erneuern	64	Scheibenwaschanlage	108
Wasserkasten und Wasserablauföffnungen		Scheibenwaschdüse (Spritzdüse) für Frontscheibe	
sichtprüfen und reinigen	64	aus- und einbauen	109
Türfeststeller und Befestigungsbolzen schmieren	65	Scheibenwaschdüse (Spritzdüse) für Heckscheibe	
Abnehmbare Anhängerkupplung prüfen/instand setzen	65	aus- und einbauen	110
Elektrische Anlage	67	Wasserschlauchverbindungen lösen	110
Stromverbraucher prüfen	67	Waschwasserpumpen/Wasserstandgeber	
Batterie prüfen	68	aus- und einbauen	111
Automatische Fahrlichtsteuerung prüfen	69		
Service-Intervall-Anzeige zurücksetzen	69		

Beleuchtungsanlage	112	Räder und Reifen	166
Fahrzeuge bis 3/2014	112	Profiltiefe messen	166
Lampentabelle	112	Reifenfülldruck	166
Glühlampen für Außenbeleuchtung vorn auswechseln .	112	Reifen- und Scheibenrad-Bezeichnungen/ Herstellungsdatum	167
Fahrzeuge ab 4/2014	117	Auswuchten von Rädern	167
Glühlampen für Außenbeleuchtung vorn auswechseln .	117	Austauschen der Räder/Laufrichtung beachten	168
Alle Fahrzeuge	121	Rad aus- und einbauen	168
Scheinwerfer aus- und einbauen	121	Schneeketten	170
Heckleuchte aus- und einbauen/ Glühlampen wechseln	122	Reifenpflegetipps	170
Kennzeichenleuchte aus- und einbauen/ Glühlampe wechseln	123	Fehlerhafte Reifenabnutzung	170
Hochgesetzte Bremsleuchte aus- und einbauen	124	Bremsanlage	171
Nebelscheinwerfer aus- und einbauen/ Glühlampen wechseln	125	Technische Daten Bremsanlage	172
Glühlampen für Innenleuchten auswechseln	127	Vorderrad-Scheibenbremse FS-III	173
Armaturen/Schalter/Radioanlage	129	Vorderrad-Scheibenbremse FN-3	174
Kombiinstrument aus- und einbauen	129	Bremsbeläge vorn aus- und einbauen	175
Lenkstockschalter aus- und einbauen	129	Hinterrad-Scheibenbremse	178
Lichtschalter aus- und einbauen	131	Hinterrad-Scheibenbremsbeläge aus- und einbauen	179
Leuchtweitenregler aus- und einbauen	131	Brems Scheibendicke prüfen	180
Schalter im Fahrzeuginnenraum aus- und einbauen	132	Bremsattel/Bremsträger aus- und einbauen	181
Radio aus- und einbauen	134	Hinterrad-Trommelbremse	182
Lautsprecher aus- und einbauen	135	Bremsbacken aus- und einbauen	182
Heizung/Klimatisierung	137	Radbremszylinder aus- und einbauen	184
Klimaanlage	138	Bremsanlage entlüften	185
Luftaustrittsdüsen aus- und einbauen	139	Bremserschlauch aus- und einbauen	186
Gebläsemotor für Heizung aus- und einbauen	140	Bremskraftverstärker prüfen	187
Vorwiderstand aus- und einbauen	141	Handbremshebel – Detailübersicht	188
Heizungs-/Klimabedieneinheit aus- und einbauen	141	Handbremsseil aus- und einbauen	188
Flexible Wellen aus- und einbauen	142	Handbremse einstellen	190
Störungsdiagnose Heizung	142	Bremslichtschalter aus- und einbauen	191
Fahrwerk	143	Hinterrad-Radlager/Radnabe	192
Vorderachse	144	Störungsdiagnose Bremse	192
Federbein aus- und einbauen	145	Motor-Mechanik	195
Federbein zerlegen/Stoßdämpfer/ Schraubenfeder aus- und einbauen	147	Hinweis zum Aus- und Einbau von Zahnriemen, Zylinderkopf, Steuerkette	195
Stoßdämpfer prüfen	149	Motorabdeckung oben aus- und einbauen	195
Gelenkwelle aus- und einbauen	149	1,2-l-Benzinmotor 44/51 kW (60/70 PS)	198
Nabenmutter aus- und einbauen	150	1,4-l-Benzinmotor 63 kW (85 PS)	200
Fahrzeug in Leergewichtslage bringen	151	1,2-/1,6-l-Dieselmotor	202
Gelenkwelle mit Gleichlaufgelenken	152	Keilrippenriemen – Detailübersicht	204
Gelenkwelle zerlegen/Manschette erneuern	153	Keilrippenriemen aus- und einbauen	204
Hinterachse	158	Motor starten	213
Schraubenfeder, Stoßdämpfer, Querlenker, Radlagergehäuse	158	Störungsdiagnose Motor	213
Schraubenfeder an der Hinterachse aus- und einbauen	159	Motor-Schmierung	214
Stoßdämpfer an der Hinterachse aus- und einbauen	159	Ölpumpe/Ölwanne	215
Stoßdämpfer zerlegen und zusammenbauen	160	Motor-Kühlung	216
Lenkung/Airbag	161	Kühlmittelkreislauf	216
Airbag-Sicherheitshinweise	162	Kühler-Frostschutzmittel	217
Airbag-Einheit aus- und einbauen	163	Kühlmittel wechseln	217
Lenkrad aus- und einbauen	164	Kühlmittelregler prüfen	221
Spurstangenkopf aus- und einbauen	164	Kühlmittelregler (Thermostat) aus- und einbauen (Dieselmotor)	221
Lenkgetriebe/Spurstange/Faltenbälge – Detailübersicht	165	Kühlmittelregler (Thermostat) aus- und einbauen (1,2-/1,4-l-Benzinmotor 44/51/63 kW)	222
		Kühler aus- und einbauen	223
		Kühlerlüfter aus- und einbauen	225
		Störungsdiagnose Motor-Kühlung	226

Motor-Management	227	Seitliche Abdeckungen an der Armaturentafel aus- und einbauen	262
Sicherheitsmaßnahmen bei Arbeiten am Benzin-Einspritzsystem.	227	Lenksäulenverkleidung aus- und einbauen	263
Benzin-Einspritzanlage	228	Abdeckung für Sicherungskasten aus- und einbauen	263
Funktion des Motormanagements beim Benzinmotor	228	Handschuhfach aus- und einbauen	264
Hinweise zu Leerlaufdrehzahl/Zündzeitpunkt/ CO-Gehalt prüfen und einstellen	229	Einstiegsleiste aus- und einbauen	264
Allgemeine Prüfung der Benzin-Einspritzanlage	229	Innenverkleidung Radkasten hinten aus- und einbauen	265
Saugrohr, Kraftstoffverteiler Einspritzventile	230	Verkleidung A-Säule aus- und einbauen	266
Diesel-Einspritzanlage	231	Verkleidung B-Säule aus- und einbauen	267
Diesel-Einspritzverfahren	231	Verkleidung C-Säule aus- und einbauen	268
Diesel-Vorglühanlage	231	Seitenverkleidung hinten aus- und einbauen	269
Glühkerzen aus- und einbauen	231	Auflage für Kofferraumabdeckung aus- und einbauen	270
Vorglühanlage prüfen	233	Seitenverkleidung im Kofferraum aus- und einbauen	271
Ladeluftkühlung – Detailübersicht	234	Schlossträgerabdeckung aus- und einbauen	271
Common-Rail Diesel-Einspritzsystem	234	Dachabschlussleiste aus- und einbauen	272
		Vordersitz aus- und einbauen	272
		Rücksitz aus- und einbauen	273
		Sicherheitsgurt vorn aus- und einbauen.	275
Kraftstoffanlage	235		
Sicherheitsmaßnahmen bei Arbeiten am Kraftstoffsystem	235	Karosserie außen	277
Kraftstoff sparen beim Fahren	235	Sicherheitshinweise bei Karosseriearbeiten	277
Sicherheits- und Sauberkeitsregeln bei Arbeiten an der Kraftstoffversorgung	235	Steinschlagschäden an der Frontscheibe	278
Kraftstoffbehälter/Kraftstoffpumpe/Kraftstofffilter	236	Spreiznieten aus- und einbauen	278
Kraftstoffpumpe/Tankgeber aus- und einbauen.	237	Blindnieten aus- und einbauen	278
Tankgeber aus- und einbauen	238	Motorraumabdeckung unten aus- und einbauen	278
Kraftstofffilter aus- und einbauen.	239	Windlaufgrill/Wasserkasten-Stirnwand aus- und einbauen	279
Kraftstofffilter Dieselmotor	240	Schlossträger in Servicestellung bringen	280
Luftfilter aus- und einbauen	241	Kühlergrill aus- und einbauen	281
		Stoßfänger/Stoßfängerabdeckung vorn aus- und einbauen	282
Abgasanlage	244	Stoßfänger/Stoßfängerabdeckung hinten aus- und einbauen	283
Katalysatorschäden vermeiden	244	Anhängervorrichtung – Detailübersicht.	284
Aufbau des Katalysators	244	Kotflügel aus- und einbauen	285
Abgas-Turbolader	245	Innenkotflügel aus- und einbauen	286
Diesel-Partikelfilter	245	Motorhaube aus- und einbauen	287
Abgasanlagen-Übersicht	246	Motorhaube einstellen	287
Abgasanlage aus- und einbauen.	250	Schließbügel der Motorhaube aus- und einbauen	288
Vorschalldämpfer/Nachschalldämpfer ersetzen	253	Motorhaubenschloss aus- und einbauen/einstellen	289
Abgasanlage auf Dichtigkeit prüfen	253	Betätigungshebel/Seilzug für Motorhaube aus- und einbauen	290
Innenausstattung	254	Heckklappe aus- und einbauen/einstellen	291
Wichtige Arbeits- und Sicherheitshinweise	254	Heckklappe einstellen.	291
Halteclips/Haltekammern aus- und einbauen	254	Gasdruckfeder aus- und einbauen.	293
Innenspiegel aus- und einbauen	255	Heckklappenschloss aus- und einbauen	294
Sonnenblende aus- und einbauen	256	Heckklappenverkleidung aus- und einbauen	294
Haltegriff am Dach aus- und einbauen	256	Tür aus- und einbauen	295
Abdeckung für Schalt-/Wählhebel aus- und einbauen	257	Tür einstellen	296
Mittlere Blenden in der Armaturentafel aus- und einbauen	259	Türverkleidung aus- und einbauen.	297
Mittleres Ablagefach in der Armaturentafel aus- und einbauen	259	Türfensterscheibe aus- und einbauen.	300
Vordere Abdeckung der Mittelkonsole aus- und einbauen	260	Fensterhebermotor aus- und einbauen	301
Mittelkonsole aus- und einbauen.	260	Türgriff/Türschloss – Detailansicht.	302
Armlehne aus- und einbauen.	262	Türschloss aus- und einbauen	303
		Schließzylinder aus- und einbauen	304
		Abdeckkappe am Türgriff aus- und einbauen.	305
		Türaußengriff aus- und einbauen	306

Außenspiegel aus- und einbauen	307
Außenspiegel – Detailübersicht	307
Spiegelglas aus- und einbauen	308
Seitenblinkleuchte/Einstiegsleuchte aus- und einbauen	308
Spiegelgehäuse-Oberteil aus- und einbauen	309
Spiegelrahmen aus- und einbauen	309
Stromlaufpläne	310
Der Umgang mit dem Stromlaufplan.	310
Zuordnung der Stromlaufpläne.	310
Gebrauchsanleitung für Stromlaufpläne.	311
Verschiedene Stromlaufpläne	ab 312

POLO V

Aus dem Inhalt:

- **Modellvarianten**
- **Fahrzeugidentifizierung**
- **Motordaten**

Im Juni 2009 wurde die fünfte Modell-Generation des VW POLO in den Markt eingeführt, und zwar zunächst als 4-Türer. Im Oktober 2009 folgte der POLO mit 2 Türen.

Gegenüber dem Vorgängermodell wirkt der POLO der fünften Generation etwas breiter, was zum einen auf die um 14 mm verringerte Höhe, zum anderen auf die flacheren Heckleuchten und Scheinwerfer zurückzuführen ist.

Für den POLO stehen in Leistung, Hubraum und Bauart unterschiedliche Benzin- und Dieselmotoren zur Verfügung, so dass je nach persönlicher Anforderung zwischen sehr wirtschaftlicher und sportlicher Motorisierung ausgewählt werden kann. Ihre Leistung bringen die Aggregate über den Frontantrieb auf die Straße.

Der POLO verfügt über umfangreiche Sicherheitseinrichtungen; dazu zählen Fahrer-, Beifahrer-, Seiten- und Kopfbags. Serienmäßig sind ein elektronisches Stabilitätsprogramm (ESP) mit integrierter elektronischer Differentialsperre (EDS) sowie ein Berganfahrassistent. Als neue Zusatzausstattung ist mit dem »Park Pilot« eine Einparkhilfe erhältlich.

Im Frühjahr 2014 erfolgte ein Facelift mit geringfügiger Veränderung von Front- und Heckpartie. Anstelle von 14-Zoll-Rädern ist der POLO jetzt bereits in der Basisversion mit 15-Zöllern ausgestattet. Als Zusatzausstattung sind nun ein Abstandstempomat, eine neue Navi-Generation und ein Einstellfahrwerk erhältlich. Ab Herbst 2014 ist dann auf Wunsch auch eine Ausstattung mit LED-Scheinwerfern möglich.

POLO, Modell 2010

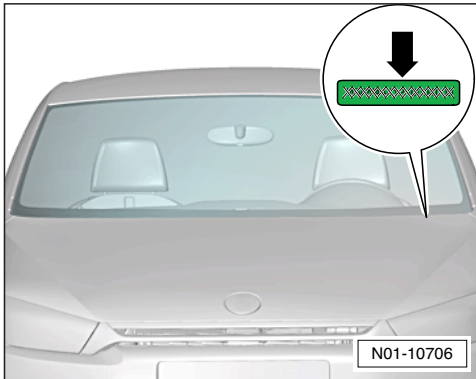


POLO, Modell 2014

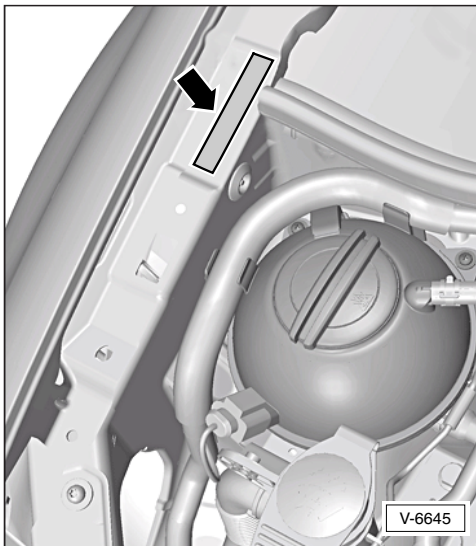


Fahrzeug- und Motoridentifizierung

Die **Fahrgestellnummer** oder **Fahrzeug-Identifizierungsnummer** (VIN = Vehicle Identification Number) befindet sich an folgenden Positionen:



- Die Fahrzeug-Identifizierungsnummer (Fahrgestellnummer) –Pfeil– lässt sich von außen durch ein Sichtfenster in der Frontscheibe ablesen. Das Sichtfenster befindet sich unterhalb vom linken Scheibenwischer.



- Die Fahrgestellnummer –Pfeil– ist auch auf der Verlängerung des Längsträgers eingeschlagen.

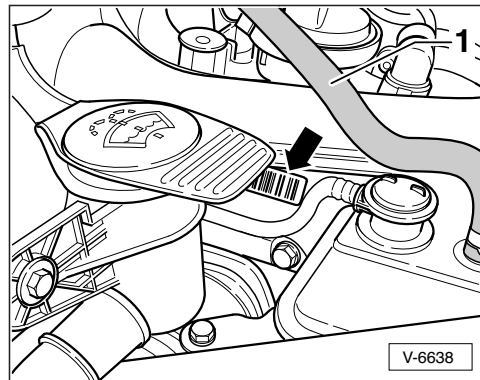
Aufschlüsselung der Fahrgestellnummer:

WVW	ZZZ	6R	Z	A	Y	121 321
①	②	③	④	⑤	⑥	⑦

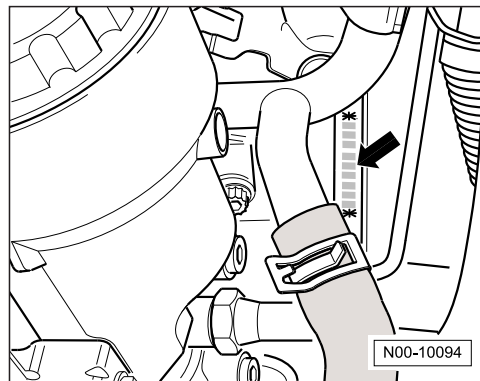
- ① Herstellerzeichen: WVW = Volkswagen AG
- ② Füllzeichen
- ③ 2stellige Typenkurzbezeichnung aus den ersten beiden Stellen der offiziellen Typenbezeichnung. 6R = POLO V
- ④ Weiteres Füllzeichen
- ⑤ Angabe des Modelljahres: A = 2010, B = 2011, C = 2012 usw.
- ⑥ Produktionsstätte
- ⑦ Laufende Nummerierung

Motornummer

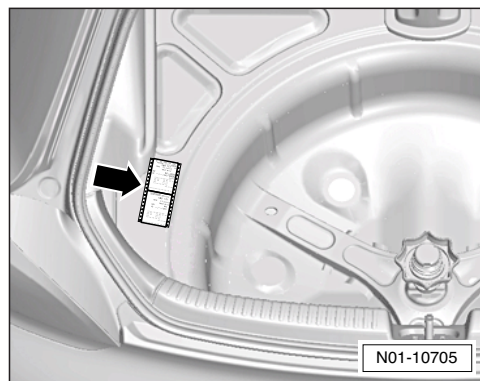
Die Motornummer besteht aus 4 Motor-Kennbuchstaben und einer fortlaufenden, sechsstelligen Nummer.



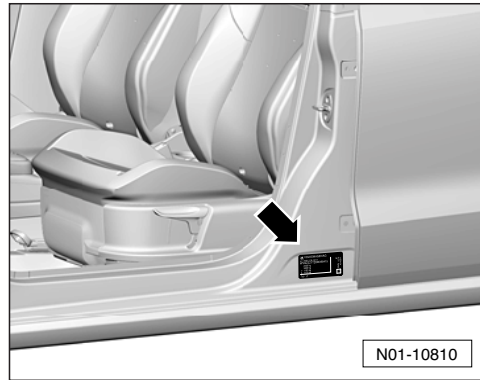
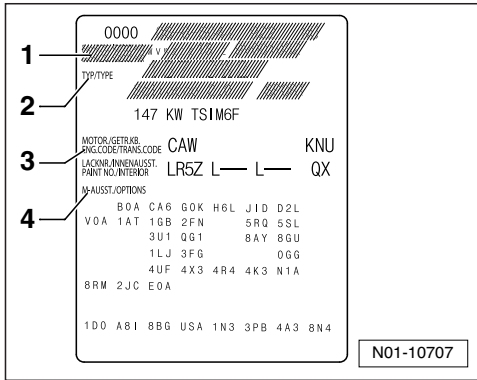
- Die Kennbuchstaben des Motors und die Motornummer –Pfeil– befinden sich auf einem Aufkleber am Steuergehäuse oder auf der Zahnriemenabdeckung. **Hinweis:** Um sie einzusehen, vorher Schlauch –1– für Aktivkohlebehälter am Schlauchclip aushängen und zur Seite drücken.



- Motorkennbuchstaben und Motornummer –Pfeil– sind ebenfalls in den Motorblock eingeschlagen, und zwar auf der linken Seite unterhalb der Trennstelle Zylinderkopf/Motorblock.



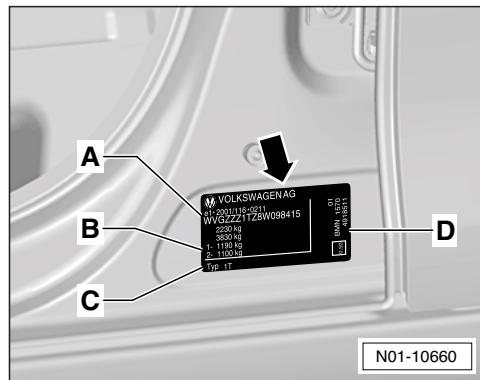
- Motorkennbuchstaben und Motornummer sowie die Fahrgestellnummer stehen ebenfalls auf dem Fahrzeugdatenträger –Pfeil– in der Reserveradmulde links oder im Serviceplan des Fahrzeugs.



Der Fahrzeugdatenträger enthält folgende Fahrzeugdaten:

- 1 – Fahrzeug-Identifizierungsnummer (Fahrgestellnummer)
- 2 – Fahrzeugtyp, Motorleistung, Getriebe
- 3 – Motor- und Getriebekennbuchstaben, Lacknummer, Innenausstattung
- 4 – Mehrausstattungs-Kennnummern, PR-Nummern

- Fahrgestellnummer und Motorkennbuchstaben stehen ebenfalls auf dem Typschild –Pfeil–. Das Typschild ist im unteren Bereich der linken B-Säule aufgeklebt und nach Öffnen der Fahrertür sichtbar.



- A – Fahrzeug-Identifizierungsnummer (Fahrgestellnummer)
- B – Angaben zu Achslasten, zulässigem Gesamtgewicht und zulässigem Zuggewicht.
- C – Typ-Kennnummer
- D – Motorkennbuchstaben

Hinweis: Bei 2-türigen Fahrzeugen befindet sich das Typschild an der linken B-Säule unterhalb vom Tür-Schließzapfen.

Motordaten

Motor/Modell		1.0	1.0	1.0	1.0	1.2	1.2
Motorkennbuchstaben		CHYA	CHYB	CHZB	CHZC	CGPB/CHFA	CGPA
Fertigung	von – bis	4/14 – 9/17	4/14 – 9/17	11/14 – 9/17	11/14 – 9/17	6/09 – 3/14	6/09 – 3/14
Hubraum	cm ³	999	999	999	999	1198	1198
Leistung	kW bei 1/min PS bei 1/min	44/5000 60/5000	55/5200 75/6200	70/5000 95/5000	81/5000 110/5000	44/5200 60/5200	51/5400 70/5400
Drehmoment	Nm bei 1/min	93/3000	93/3000	160/1500	200/2000	108/3000	112/3000
Bohrung	∅ mm	74,5	74,5	74,5	74,5	76,5	76,5
Hub	mm	76,4	76,4	76,4	76,4	86,9	86,9
Verdichtung		10,5	10,5	10,5	10,5	10,4	10,4
Zylinder/Ventile pro Zylinder		3/4	3/4	3/4	3/4	3/4 ¹⁾	3/4
Motormanagement		ME 17.5.20	ME 17.5.20	ME 17	ME 17	Simos 3PG	Simos 3PG
Kraftstoff (ROZ)		Super 95	Super 95	Super 95	Super 95	Super 95	Super 95
Wechselmengen							
Motoröl	Liter	3,4	3,4	4,0	4,0	2,8	4,0
Kühlflüssigkeit	Liter	–	–	–	–	5,6	–

Motor/Modell		1.2 TSI	1.2 TSI	1.2 TSI	1.2 TSI	1.4	1.4 TSI (GT)
Motorkennbuchstaben		CJZC	CBZC	CBZB	CJZD	CGGB	CPTA
Fertigung	von – bis	4/14 – 9/17	6/11 – 3/14	11/09 – 3/14	4/14 – 9/17	6/09 – 3/14	10/12 – 3/14
Hubraum	cm ³	1197	1197	1197	1197	1390	1395
Leistung	kW bei 1/min PS bei 1/min	66/4800 90/4800	66/4800 90/4800	77/5000 105/5000	81/5000 110/5000	63/5000 85/5000	103/4500 140/4500
Drehmoment	Nm bei 1/min	160/1400	160/1500	175/1550	175/1500	132/3800	250/1500
Bohrung	∅ mm	71,0	71,0	71,0	71,0	76,5	74,5
Hub	mm	75,6	75,6	75,6	75,6	75,6	80,0
Verdichtung		10,5	10,0	10,0	10,5	10,5	10,5
Zylinder/Ventile pro Zylinder		4/4	4/2	4/2	4/4	4/4	4/4
Motormanagement		MED17.5.21	Simos 10	Simos 10	MED17.5.21	MM4HV	ME 17
Kraftstoff (ROZ)		Super 95	Super 95	Super 95	Super 95	Super 95	Super 95
Wechselmengen							
Motoröl	Liter	4,0	3,6 ²⁾	4,0	4,0	3,2	4,0
Kühlflüssigkeit	Liter	8,0	5,6	–	8,0	5,6	–

¹⁾ Motor CGPB bis 11/09: 4 Ventile pro Zylinder; Motor CHFA: 2 Ventile pro Zylinder. ²⁾ Ab Juni 2011 Ölwechselmenge 3,9 l

Achtung: Die Füllmengen sind ungefähre Angaben. Flüssigkeitsstände auf jeden Fall mit dem Ölmesstab beziehungsweise anhand der Markierungen auf dem Kühlmittel-Ausgleichbehälter überprüfen. Die Kühlmittelfüllmenge kann je nach Ausstattung abweichen.

Abkürzungen:

TSI = 66/77/81/103-kW-Motor: **Turbo Stratified Injection** = Benzin-Direkteinspritzer mit Abgasturbolader.

Motormanagement **Simos** = **Siemens Motor-Steuerung**; **MM4HV** = Zünd- und Einspritzanlage von **Magneti Marelli**; **ME** = Bosch-Motronic mit **Elektrischer Gasbetätigung**; **MED** = Bosch-Motronic mit **Elektrischer Gasbetätigung** und Benzin-Direkteinspritzung.

Motor/Modell		1.4 TSI	1.4 TSI (GTI)	1.8 GTI	2.0 WRC Street	1,2 TDI	1.4 TDI
Motorkennbuchstaben		CZEA	CAVE/CTHE	DAJA/DAJB	CDLJ	CFWA	CUSA
Fertigung	von – bis	4/14 – 9/17	5/10 – 9/17	11/14 – 9/17	9/13 – 3/14	1/10 – 3/14	4/14 – 9/17
Hubraum	cm ³	1395	1390	1798	1984	1199	1422
Leistung	kW bei 1/min PS bei 1/min	110/5000 150/5000	132/6200 180/6200	141/4200 192/4200	162/4500 220/4500	55/4200 75/4200	55/3000 75/3000
Drehmoment	Nm bei 1/min	250/1500	250/2000	320/1450 ³⁾	350/2500	180/2000	210/1500
Bohrung	∅ mm	74,5	76,5	82,5	82,5	79,5	79,5
Hub	mm	80,0	75,6	84,1	92/8	80,5	95,5
Verdichtung		10,0	10,0	10,5	9,8	16,5	16,2
Zylinder/Ventile pro Zylinder		4/4	4/4	4/4	4/4	3/4	3/4
Motormanagement		MED17.5.21	MED 17.5.5	Simos	MED 9.1	CR	CR
Kraftstoff (ROZ)		Super 95	Super 95	Super 95	S Plus 98	Diesel	Diesel
Wechselmengen							
Motoröl	Liter	4,0	3,6	5,7	4,7	4,3	4,6
Kühlflüssigkeit	Liter	8,0	6,6	8,0	8,0	8,0	–

Motor/Modell		1.4 TDI	1.4 TDI	1.6 TDI	1.6 TDI	1.6 TDI
Motorkennbuchstaben		CUSB	CYZA	CAYA	CAYB	CAYC
Fertigung	von – bis	4/14 – 9/17	4/14 – 9/17	6/09 – 3/14	7/09 – 3/14	7/09 – 3/14
Hubraum	cm ³	1422	1422	1595	1595	1595
Leistung	kW bei 1/min PS bei 1/min	66/3500 90/3500	77/3500 105/3500	55/4000 75/4000	66/4200 90/4200	77/4400 105/4400
Drehmoment	Nm bei 1/min	230/1500	250/1750	195/1500	230/1500	250/1500
Bohrung	∅ mm	79,5	79,5	79,5	79,5	79,5
Hub	mm	95,5	95,5	80,5	80,5	80,5
Verdichtung		16,2	16,2	16,5	16,5	16,5
Zylinder/Ventile pro Zylinder		3/4	3/4	4/4	4/4	4/4
Motormanagement		CR	CR	CR	CR	CR
Kraftstoff (ROZ)		Diesel	Diesel	Diesel	Diesel	Diesel
Wechselmengen						
Motoröl	Liter	4,6	4,6	4,3	4,3	4,3
Kühlflüssigkeit	Liter	6,0	–	8,0	8,0	8,0

³⁾ Angabe gilt für Fahrzeuge mit DSG-Getriebe, bei Fahrzeugen mit Schaltgetriebe gilt folgender Wert: 250 Nm bei 1250/min.

Achtung: Die Füllmengen sind ungefähre Angaben. Flüssigkeitsstände auf jeden Fall mit dem Ölmesstab beziehungsweise anhand der Markierungen auf dem Kühlmittel-Ausgleichbehälter überprüfen. Die Kühlmittelfüllmenge kann je nach Ausstattung abweichen.

Abkürzungen:

TSI = Alle außer 132-kW-Motor: Turbo **Stratified Injection** = Benzin-Direkteinspritzer mit Abgasturbolader.

= 132-kW-Motor (GTI): **Twincharger Stratified Injection** = Benzin-Direkteinspritzer mit Abgasturbolader und Kompressor (Doppelaufladung).

CR-TDI = **Common Rail - Turbo Direct Injection** = Diesel-Direkteinspritzer mit Abgasturbolader und Common-Rail-System.

Motormanagement **Simos** = **Siemens Motor-Steuerung**; **4HV** = Zünd- und Einspritzanlage von Magneti Marelli; **MED** = Bosch-Motronic mit Elektrischer Gasbetätigung und Benzin-Direkteinspritzung.