

ETZOLD

FORD FOCUS II

Ford Focus von 11/04 bis 3/11, Ford C-Max von 5/03 bis 11/10



Mit
Stromlaufplänen

So wird's gemacht

PFLEGEN
WARTEN
REPARIEREN

DK

DELIUS KLASING

Dr. Etzold

Diplom-Ingenieur für Fahrzeugtechnik

So wird's gemacht

pflegen – warten – reparieren

Band 141

Ford Focus II von 11/04 bis 3/11
Ford C-Max von 5/03 bis 11/10

Benziner

1,4 l/ 59 kW (80 PS) 11/04 – 3/11
1,6 l/ 74 kW (100 PS) 11/04 – 3/11
1,6 l/ 85 kW (115 PS) 11/04 – 9/06
1,8 l/ 88 kW (120 PS) 5/03 – 12/06
1,8 l/ 92 kW (125 PS) 10/06 – 3/11
2,0 l/107 kW (145 PS) 11/04 – 3/11
2,5 l/166 kW (225 PS) 12/05 – 3/11

Diesel

1,6 l/ 66 kW (90 PS) 4/05 – 3/11
1,6 l/ 80 kW (109 PS) 11/04 – 3/11
2,0 l/ 81 kW (110 PS) 1/08 – 3/11
2,0 l/100 kW (136 PS) 11/04 – 3/11

Delius Klasing Verlag

Redaktion: Gunter Skrobanek, Dipl.-Ing. Guido Zurborg (Text)
Christine Etzold (Bild)

7. Auflage / A 2021

ISBN 978-3-667-12473-9 (ePDF)

© Delius Klasing & Co. KG, Bielefeld

© Abbildungen: Redaktion Dr. Etzold; Ford-Werke GmbH

Alle Angaben ohne Gewähr

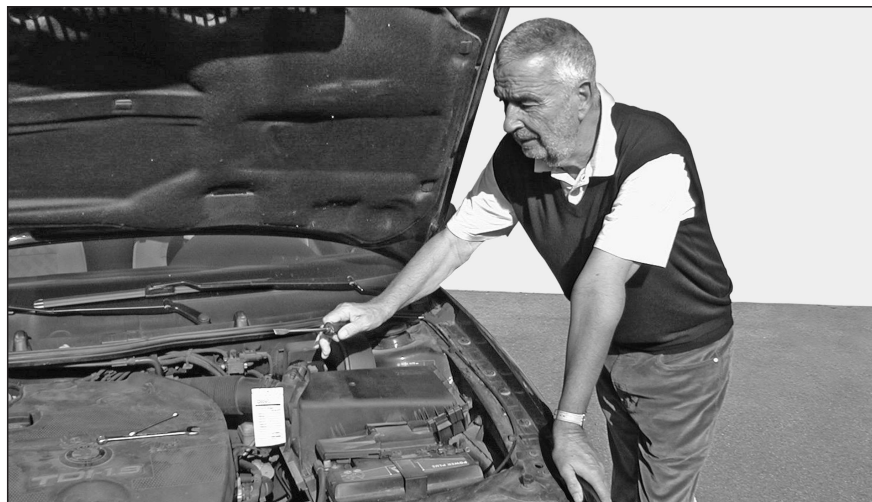
Datenkonvertierung E-Book: Bookwire - Gesellschaft zum Vertrieb digitaler Medien mbH

Alle in diesem Buch enthaltenen Angaben und Daten wurden von dem Autor nach bestem Wissen erstellt und von ihm sowie vom Verlag mit der gebotenen Sorgfalt überprüft. Gleichwohl können wir keinerlei Gewähr oder Haftung für die Richtigkeit, Vollständigkeit und Aktualität der bereitgestellten Informationen übernehmen.

Alle Rechte vorbehalten! Ohne ausdrückliche Erlaubnis des Verlages darf das Werk weder komplett noch teilweise vervielfältigt oder an Dritte weitergegeben werden.

www.delius-klasing.de

<http://sowirdsgemacht.com>



Lieber Leser,

die Automobile werden von Modellgeneration zu Modellgeneration technisch immer aufwändiger und komplizierter. Ohne eine Anleitung kann man mitunter nicht einmal mehr die Glühlampe eines Scheinwerfers auswechseln. Und so wird verständlich, dass von Jahr zu Jahr immer mehr Heimwerker zum »So wird's gemacht«-Handbuch greifen.

Doch auch der kundige Hobbymonteur sollte bedenken, dass der Fachmann viel Erfahrung hat und durch die Weiterbildung und den ständigen Erfahrungsaustausch über den neuesten Technikstand verfügt. Mithin kann es für die Überwachung und Erhaltung der Betriebs- und Verkehrssicherheit des eigenen Fahrzeugs sinnvoll sein, in regelmäßigen Abständen eine Fachwerkstatt aufzusuchen.

Grundsätzlich muss sich der Heimwerker natürlich darüber im Klaren sein, dass man mithilfe eines Handbuches nicht automatisch zum Kfz-Mechaniker wird. Auch deshalb sollten Sie nur solche Arbeiten durchführen, die Sie sich zutrauen. Das gilt insbesondere für jene Arbeiten, die die Verkehrssicherheit des Fahrzeugs beeinträchtigen können. Gerade in diesem Punkt sorgt das »So wird's gemacht«-Handbuch jedoch für praktizierte Verkehrssicherheit. Durch die Beschreibung der Arbeitsschritte und den Hinweis, die Sicherheitsaspekte nicht außer Acht zu lassen, wird der Heimwerker vor der Arbeit entsprechend sensibilisiert und informiert. Auch wird darauf hingewiesen, im Zweifelsfall die Arbeit lieber von einem Fachmann ausführen zu lassen.

Sicherheitshinweis

Auf verschiedenen Seiten dieses Buches stehen »Sicherheitshinweise«. Bevor Sie mit der Arbeit anfangen, lesen Sie bitte diese Sicherheitshinweise aufmerksam durch und halten Sie sich strikt an die dort gegebenen Anweisungen.

Vor jedem Arbeitsgang empfiehlt sich ein Blick in das vorliegende Buch. Dadurch werden Umfang und Schwierigkeitsgrad der Reparatur offenbar. Außerdem wird deutlich, welche Ersatz- oder Verschleißteile eingekauft werden müssen und ob unter Umständen die Arbeit nur mithilfe von Spezialwerk-

zeug durchgeführt werden kann. Besonders empfehlenswert: Wenn Sie eine elektronische Kamera zur Hand haben, dann sollten Sie komplizierte Arbeitsschritte für den Wiedereinbau fotografisch dokumentieren.

Für die meisten Schraubverbindungen ist das Anzugsdrehmoment angegeben. Bei Schraubverbindungen, die in jedem Fall mit einem Drehmomentschlüssel angezogen werden müssen (Zylinderkopf, Achsverbindungen usw.), ist der Wert **f e t t** gedruckt. Nach Möglichkeit sollte man generell jede Schraubverbindung mit einem Drehmomentschlüssel anziehen. Übrigens: Für viele Schraubverbindungen sind Innen- oder Außen-Torxschlüssel erforderlich.

Als ich Anfang der siebziger Jahre den ersten Band der »So wird's gemacht«-Buchreihe auf den Markt brachte, wurden im Automobilbau nur ganz wenige elektronische Bauteile eingesetzt. Inzwischen ist das elektronische Management allgegenwärtig; ob bei der Steuerung der Zündung, des Fahrwerks oder der Gemischaufbereitung. Die Elektronik sorgt auch dafür, dass es in verschiedenen Bereichen keine Verschleißteile mehr gibt. Das Überprüfen elektronischer Bauteile ist wiederum nur noch mit teuren und speziell auf das Fahrzeugmodell abgestimmten Prüfgeräten möglich, die dem Heimwerker in der Regel nicht zur Verfügung stehen. Wenn also verschiedene Reparaturschritte nicht mehr beschrieben werden, so liegt das ganz einfach am vermehrten Einsatz von elektronischen Bauteilen.

Das vorliegende Buch kann nicht auf jedes technische Fahrzeug-Problem eingehen. Dennoch hoffe ich, dass Sie mithilfe der Beschreibungen viele Arbeiten am Fahrzeug durchführen können. Eines sollten Sie jedoch bei Ihren Arbeiten am eigenen Auto beachten: Ständig werden am aktuellen Modell Änderungen in der Produktion durchgeführt, so dass sich die im Buch veröffentlichten Arbeitsanweisungen und Einstelldaten für Ihr spezielles Modell geändert haben könnten. Sollten Zweifel auftreten, erfragen Sie bitte den aktuellen Stand beim Kundendienst des Automobilherstellers.

Inhaltsverzeichnis

Ford Focus II	11	Wagenpflege	59
Fahrzeug- und Motoridentifizierung	12	Fahrzeug waschen	59
Motordaten	13	Lackierung pflegen	59
Benzinmotor	14	Unterbodenschutz/Hohlraumkonservierung	60
Dieselmotor	14	Polsterbezüge pflegen/reinigen	60
		Steinschlagschäden ausbessern	61
Wartung	15	Werkzeugausrüstung	62
Wartungsplan	15		
Wartungsarbeiten	17	Motorstarthilfe	63
Motor und Abgasanlage	17	Fahrzeug aufbocken	64
Motorölstand prüfen	17	Elektrische Anlage	65
Motor/Motorraum: Sichtprüfung auf Undichtigkeiten	18	Steckverbinder trennen	65
Motoröl wechseln/Ölfilter ersetzen	19	Batterie für Funkfernbedienung aus- und einbauen	65
Kraftstofffilter entwässern/erneuern	22	Sensoren für Einparkhilfe aus- und einbauen	67
Kühlmittelstand prüfen	25	Hupe aus- und einbauen	67
Frostschutz prüfen	26	Sicherungen auswechseln	68
Sichtprüfung der Abgasanlage	26	Batterie aus- und einbauen	70
Motor-Luftfilter: Filtereinsatz erneuern	27	Batteriekonsole aus- und einbauen	72
Zündkerzen erneuern	27	Batterie prüfen	73
Keilrippenriemen aus- und einbauen	29	Batterie entlädt sich selbstständig	74
Dieselmotor mit Partikelfilter:		Batterie laden	74
Kraftstoff-Additiv auffüllen	40	Batterie lagern	75
Kraftstoffadditivsystem zurücksetzen	41	Batteriepole reinigen	75
Dieselpartikelfilter aus- und einbauen	42	Batterietypen	76
Ventilspiel prüfen	43	Störungsdiagnose Batterie	77
Kühlmittel wechseln	44	Generator aus- und einbauen/	
Getriebe/Achsantrieb/Kupplung	46	Generator-Ladespannung prüfen	78
Manschetten der Antriebswellen prüfen	46	Störungsdiagnose Generator	83
Getriebe: Sichtprüfung auf Undichtigkeiten	46	Anlasser aus- und einbauen	84
Vorderachse/Lenkung	48	Störungsdiagnose Anlasser	88
Lenkungsmanschetten prüfen	48		
Staubkappen für Spurstangenköpfe/		Scheibenwischanlage	89
Achsgelenke prüfen	48	Scheibenwischerblatt aus- und einbauen	89
Ölstand für Servolenkung prüfen	49	Scheibenwaschdüsen an der Frontscheibe	
Bremsen/Reifen/Räder	50	aus- und einbauen	90
Bremsleitungen sichtprüfen	50	Spritzdüse für Scheinwerfer-Reinigungsanlage	
Bremsflüssigkeitsstand prüfen	51	aus- und einbauen	90
Dicke der Scheibenbremsbeläge		Wischarm/Wischermotor an der Frontscheibe	
und der Brems Scheibe prüfen	51	aus- und einbauen	91
Handbremse prüfen	52	Wischarm/Wischermotor an der Heckscheibe	
Reifenfülldruck prüfen	52	aus- und einbauen	93
Reifenventil prüfen	53	Scheibenwaschbehälter aus- und einbauen	94
Reifenprofil prüfen	53	Regensensor aus- und einbauen	95
Reifendichtmittel prüfen/ersetzen	54	Störungsdiagnose Scheibenwischergummi	96
Karosserie/Innenausstattung/Heizung	55		
Sicherheitsgurte prüfen	55	Beleuchtungsanlage	97
Schließenrichtungen schmieren	55	Lampentabelle	97
Karosserie/Unterboden sichtprüfen	55	Glühlampen für Halogen-Scheinwerfer auswechseln	97
Pollenfilter aus- und einbauen	56	Glühlampen für Xenon-Scheinwerfer auswechseln	99
Elektrische Anlage	57	Scheinwerfer aus- und einbauen	101
Stromverbraucher prüfen	57	Stellmotor für Leuchtweitenregulierung	
Wischergummis prüfen	57	aus- und einbauen	101
Batterie prüfen	57	Seitliche Blinkleuchte aus- und einbauen/	

Seitliche Blinkleuchte aus- und einbauen/ Glühlampe wechseln	103	Räder und Reifen	159
Einstiegsleuchte aus- und einbauen/ Glühlampe wechseln	103	Reifenfülldruck	159
Nebelscheinwerfer aus- und einbauen/ Glühlampe wechseln	104	Winterreifen	159
Heckleuchte aus- und einbauen/ Glühlampe wechseln	105	Reifen- und Scheibenrad-Bezeichnungen/ Herstellungsdatum	160
Rückfahrleuchte/Nebelschlussleuchte aus- und einbauen	107	Reifenpflegetipps	160
Zusatzbremsleuchte aus- und einbauen/ Glühlampe wechseln	107	Profiltiefe messen	161
Kennzeichenleuchte aus- und einbauen/ Glühlampe wechseln	108	Auswuchten von Rädern	161
Deckenleuchte vorn aus- und einbauen	108	Rad aus- und einbauen	161
Glühlampen für Innenleuchten auswechseln	109	Schneeketten	162
Armaturen/Schalter/Radioanlage	111	Austauschen der Räder/Laufrichtung	163
Kombiinstrument aus- und einbauen	111	Fehlerhafte Reifenabnutzung	163
Drehkontaktspirale aus- und einbauen	112	Bremsanlage	164
Lenkstockschalter aus- und einbauen	114	Technische Daten Bremsanlage	165
Schalter im Fahrzeuginnenraum aus- und einbauen	114	Bremsbeläge vorne aus- und einbauen	166
Radio/Navigationsgerät aus- und einbauen	116	Bremsbeläge der Scheibenbremse hinten aus- und einbauen	170
DVD-Gerät aus- und einbauen	118	Bremssattel aus- und einbauen	172
Lautsprecher aus- und einbauen	118	Bremssattelträger/Bremsscheibe aus- und einbauen	174
Heizung/Klimatisierung	120	Bremsscheibendicke prüfen	176
Klimaanlage	121	Bremsbacken der Trommelbremse aus- und einbauen	177
Außentemperaturfühler aus- und einbauen	121	Handbremse einstellen	178
Gebläsemotor für Heizung und Klimaanlage aus- und einbauen	122	Handbremszug aus- und einbauen	180
Gebläsewiderstand aus- und einbauen	123	Bremsschlauch aus- und einbauen	181
Stellmotoren am Heizgerät aus- und einbauen	124	Bremslightschalter aus- und einbauen	183
Heizungsbedieneinheit aus- und einbauen	124	Bremsanlage entlüften/Bremsflüssigkeit wechseln	183
Gebläseschalter aus- und einbauen	126	Störungsdiagnose Bremse	187
Luftaustrittsdüsen aus- und einbauen	127	Motor-Mechanik	190
Störungsdiagnose Heizung	128	Motorabdeckung oben aus- und einbauen	190
Fahrwerk	129	Zylinderkopfdeckel aus- und einbauen	190
Vorderachse	130	Kühler aus- und einbauen	192
Federbein aus- und einbauen	131	Kühlerlüfter aus- und einbauen	195
Federbein zerlegen/ Stoßdämpfer/Schraubenfeder aus- und einbauen	133	Thermostat aus- und einbauen	196
Stoßdämpfer prüfen	135	Thermostat prüfen	199
Stoßdämpfer verschrotten	136	Motor-Management	200
Nabenschraube aus- und einbauen	137	Sicherheitsmaßnahmen bei Arbeiten am Benzin-Einspritzsystem	200
Gelenkwelle aus- und einbauen	138	Benzin-Einspritzanlage	201
Gelenkwellen/Manschetten – Detailansicht	144	Funktion des Motormanagements beim Benzinmotor	201
Gelenkmanschetten erneuern	145	Leerlaufdrehzahl/Zündzeitpunkt/ CO-Gehalt prüfen/einstellen	201
Hinterachse	147	Allgemeine Prüfung der Benzin-Einspritzanlage	202
Schraubenfeder an der Hinterachse aus- und einbauen	148	Sensoren/Kraftstoffverteiler	202
Stoßdämpfer an der Hinterachse aus- und einbauen	149	Diesel-Einspritzanlage	203
Radlagereinheit hinten aus- und einbauen	151	Diesel-Einspritzverfahren	203
Lenkung/Airbag	152	Kraftstoffanlage	205
Airbag-Sicherheitshinweise	153	Sicherheits- und Sauberkeitsregeln bei Arbeiten an der Kraftstoffversorgung	205
Airbag-Einheit aus- und einbauen	154	Kraftstoff sparen beim Fahren	205
Lenkrad aus- und einbauen	156	Kraftstoffdruck abbauen	206
Spurstangenkopf aus- und einbauen	157	Kraftstoffleitungen trennen/verbinden	206
Manschette für Lenkung aus- und einbauen	158	Kraftstoffpumpen-Sicherheitsschalter einschalten	207
		Kraftstoffvorratsbehälter (Tank)/ Kraftstoffpumpe aus- und einbauen	208
		Luftfilter aus- und einbauen	210

Abgasanlage	211	Stromlaufpläne	271
Katalysatorschäden vermeiden.	211	Der Umgang mit dem Stromlaufplan.	271
Funktion des Katalysators	211	Stromlaufpläne FORD FOCUS II	271
Abgasturbolader	212	Gebrauchsanleitung für Stromlaufpläne.	272
Diesel-Partikelfilter	213	Abblendlicht ohne Xenonlicht und	
Diesel-Partikelfilter – Detailansicht.	214	Scheinwerferautomatik	273
Abgaskrümmern/Katalysator – Detailansicht	215	Fernlicht ohne Xenonlicht und Scheinwerferautomatik.	274
Wichtige Hinweise für Arbeiten an der Abgasanlage	216	Bremsleuchten, außer 2.5-l-Duratec.	275
Abgasanlage aus- und einbauen.	216	Blinkleuchten	276
Vor- und Nachschalldämpfer ersetzen.	218	Positions- und Parkleuchten	277
Abgasanlage auf Dichtigkeit prüfen	218	Kennzeichenbeleuchtung.	278
Innenausstattung	219	Nebelleuchten	279
Wichtige Arbeits- und Sicherheitshinweise	219	Rückfahrcheinwerfer	
Stopfen/Halteclips/Halteklammern		bei Fahrzeugen mit Schaltgetriebe	280
aus- und einbauen	219	Anhängerkupplung mit 7-poliger (oben)/	
Innenspiegel aus- und einbauen.	220	13-poliger (unten) Anhängersteckdose	281
Dachhaltegriff aus- und einbauen	220	Innenleuchte vorn	282
Sonnenblende aus- und einbauen.	221	Innenleuchte vorn, mit Kofferraumbeleuchtung.	283
Vordersitz aus- und einbauen	221	Innenleuchte vorn und hinten mit Make-up-Spiegeln.	284
Rücksitz aus- und einbauen	222	Tagfahrlicht – Abblendlicht	
Abdeckung für Schalt-/Wählhebel		ohne Xenonlampen ab 09/2008	285
aus- und einbauen	223	Tagfahrlicht – Abblendlicht, ohne Xenonlampen	286
Mittelkonsole aus- und einbauen.	224	Tagfahrlicht – Fernlicht, ohne Xenonlampen	287
Handschuhfach aus- und einbauen	226	Außenspiegel ohne Gesamtschließfunktion.	288
Verkleidungen im Fahrzeug-Innenraum		Außenspiegel mit elektrischen Fensterhebern	
aus- und einbauen (FOCUS).	227	vorn und hinten, vor 12/2007 –1–	289
Verkleidungen im Fahrzeug-Innenraum		Außenspiegel mit elektrischen Fensterhebern	
aus- und einbauen (C-MAX)	238	vorn und hinten, vor 12/2007 –2–	290
Karosserie außen	243	Außenspiegel mit elektrischen Fensterhebern	
Sicherheitshinweise bei Karosseriearbeiten	243	vorn und hinten, vor 12/2007 –3–	291
Steinschlagschäden an der Frontscheibe	244	Außenspiegel mit elektrischen Fensterhebern	
Spreizclips und Stopfen aus- und einbauen.	244	vorn und hinten, ab 12/2007 –2–	293
Blindnieten aus- und einbauen.	244	Außenspiegel mit elektrischen Fensterhebern	
Unterbodenabdeckung aus- und einbauen	244	vorn und hinten, ab 12/2007 –3–	294
Innenkotflügel vorn aus- und einbauen	245	Beheizbare Windschutzscheibe	295
Kotflügel vorn aus- und einbauen	246	Heizbare Heckscheibe	296
Windlaufabdeckung aus- und einbauen	248		
Kühlergrill aus- und einbauen	249		
Stoßfängerabdeckung vorn aus- und einbauen.	250		
Stoßfängerabdeckung hinten aus- und einbauen.	251		
Motorhaube aus- und einbauen	253		
Motorhaubenschloss aus- und einbauen	254		
Motorhaubenverkleidung aus- und einbauen	255		
Heckspoiler aus- und einbauen	255		
Heckklappe aus- und einbauen	256		
Heckklappenverkleidung aus- und einbauen	257		
Gasdruckfeder aus- und einbauen.	258		
Heckklappenschloss aus- und einbauen	259		
Tür aus- und einbauen	259		
Türverkleidung aus- und einbauen.	262		
Dreieckblende an der Vordertür aus- und einbauen	264		
Türaußengriff aus- und einbauen/			
Schließzylinder aus- und einbauen	264		
Türmodul aus- und einbauen.	265		
Türschloss aus- und einbauen	266		
Fensterhebermotor aus- und einbauen	267		
Türfenster aus- und einbauen	268		
Fensterheber aus- und einbauen	269		
Außenspiegel aus- und einbauen	270		

Ford Focus II

Aus dem Inhalt:

- **Modellvarianten**
- **Fahrzeugidentifizierung**
- **Motordaten**

Im November 2004 wurde die zweite Generation des FORD FOCUS eingeführt. Dieses Modell basiert auf der Bodengruppe des schon seit Mitte Mai 2003 produzierten Kompaktvans C-MAX. Die Kombi-Version FOCUS TURNIER startete im März 2005. Kurze Zeit später erfolgte die Einführung der viertürigen Steilheck-Limousine. Vervollständigt wurde die Modellreihe im September 2006 durch das FOCUS COUPÉ-CABRIOLET mit zweiteiligem Stahl-Faltdach.

Wesentliche Stilelemente der neuen FOCUS-Karosserie sind die dreieckförmigen Scheinwerfer mit den hochkant gestellten Blinkleuchten. Die Gestaltung des Frontbereiches bis zur B-Säule, also bis zur hinteren Türsäule der Vordertür, ist für alle FOCUS-Modelle identisch.

Für alle FOCUS- sowie C-MAX-Modelle stehen Benzin- und Dieselmotoren mit unterschiedlicher Leistung zur Verfügung. Die Antriebskraft wird auf die Vorderräder übertragen.

Im Februar 2008 erhielt der FOCUS ein Facelift, erkennbar an den geänderten Scheinwerfern mit innenliegenden Blinkleuchten und neu gestalteten Lufteinlässen in den vorderen Stoßfängern. In den Außenspiegeln sitzen Zusatzblinkleuchten und die Heckleuchten sind in Weißglasoptik ausgeführt.

Limousine, Modell 2008



Limousine, Modell 2004



Heckansicht der Steilheck-Limousine, Modell 2008



Heckansicht der Steilheck-Limousine, Modell 2004



Stufenheck-Limousine mit 4 Türen, Modell 2004

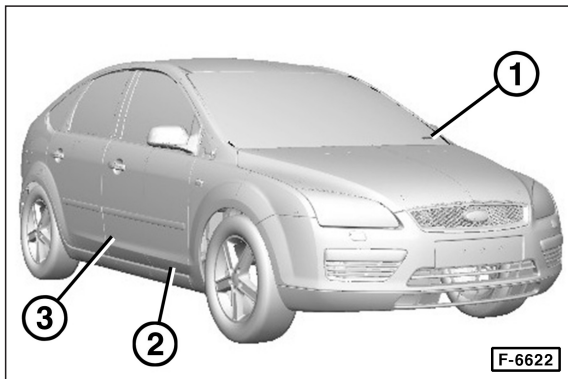


C-MAX, Modell 2008

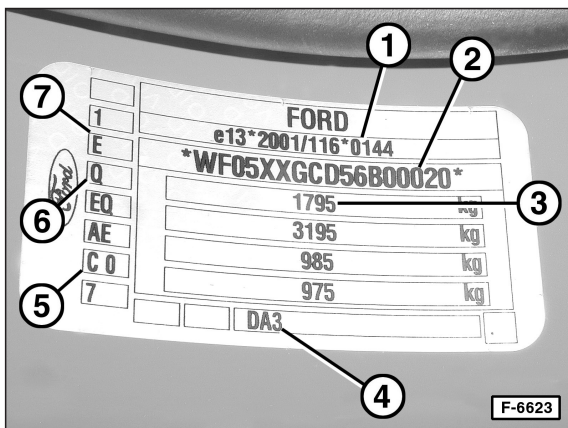


Fahrzeug- und Motoridentifizierung

Die **Fahrgestellnummer** oder **Fahrzeug-Identifizierungsnummer** (VIN = Vehicle Identification Number) befindet sich an folgenden Positionen:



- 1 – Auf der linken Seite der Armaturentafel, lesbar durch die Windschutzscheibe.
- 2 – Auf dem Bodenblech der Beifahrerseite eingestanzt (unter dem Bodenteppich).
- 3 – Auf dem Typschild am Türholm der Beifahrertür unterhalb des Türschließbügels, siehe auch Abbildung F-6623.



- 1 – Zulassungsnummer
- 2 – Fahrgestellnummer (VIN)
- 3 – Fahrzeug-Gesamtgewicht
- 4 – Varianten
- 5 – Lackierung
- 6 – Getriebe-Code
- 7 – Motorcode

Auf dem Typschild stehen neben anderen Fahrzeugdaten die Fahrgestellnummer –1– und der Motorcode –7–. Beispielsweise steht der Motorcode »E« für den 2,0-l-Benzinmotor mit 107 kW.

Aufschlüsselung der Fahrgestellnummer:

*	W	F	0	5	X	X	G	C	D	5	6	B	0	0	0	2	0	*
1	2	3	4	5	6	7	8	9	10	11	12	13	14	15	16	17	18	19

Stelle 1: Stern (*)

Stellen 2, 3, und 4: Welt-Herstellerzeichen

- WF0 – Ford Werke Deutschland (Europäische Modelle)
- SFA – Ford Motor Company Ltd. Großbritannien
- WF1 – Ford Werke Deutschland (US-Modelle)
- XLC – N.V. Nederland Ford – Niederlande
- VS6 – Ford Espana S.A. – Spanien
- TW2 – Ford Lusitana S.A.R.L. – Portugal

Ziffern 5 und 11: Karosserietyp

- 3 – Steilheck-Limousine mit 2 Türen und Heckklappe
- 4 – Stufenheck-Limousine mit 4 Türen
- 5 – Steilheck-Limousine mit 4 Türen und Heckklappe
- W – TURNIER
- X – CABRIOLET
- M – C-MAX

Stelle 6 und 7: XX (Füllzeichen)

Stelle 8: Hersteller

G – FORD Deutschland

Stelle 9: Montagewerk

- A – Köln, Deutschland
- B – Genk, Belgien
- C – Saarlouis, Deutschland

Stelle 10: Modellreihe

D – FOCUS II

Stelle 12: Baujahr

5 – 2005; 6 – 2006; ... 8 – 2008; 9 – 2009; A – 2010; B – 2011; ...

Stelle 13: Baumonat

	Jan	Feb	Mär	Apr	Mai	Jun	Jul	Aug	Sep	Okt	Nov	Dez
2004	B	R	A	G	C	K	D	E	L	Y	S	T
2005	J	U	M	P	B	R	A	G	C	K	D	E
2006	L	Y	S	T	J	U	M	P	B	R	A	G
2007	C	K	D	E	L	Y	S	T	J	U	M	P
2008	B	R	A	G	C	K	D	E	L	Y	S	T
2009	J	U	M	P	B	R	A	G	C	K	D	E
2010	L	Y	S	T	J	U	M	P	B	R	A	G
2011	C	K	D	E	L	Y	S	T	J	U	M	P

Stelle 14 – 18: Laufende Fahrzeugnummer (5-stellig)

Stelle 19: Stern (*)

Motornummer

Die **Motornummer** ist in den Motorblock eingeschlagen und befindet sich je nach Motor an unterschiedlichen Stellen.

Benzinmotor: In Fahrtrichtung gesehen, hinten rechts.

Dieselmotor: Neben dem Ölfilter.

Motordaten

Motor/Modell	1,4 l Duratec	1,6 l Duratec	1,6 l Ti-VCT	1,8 l ²⁾ Duratec HE	1,8 l Duratec HE	2,0 l Duratec HE
Fertigung FOCUS ¹⁾ von – bis	11/04 – 3/11	11/04 – 3/11	11/04 – 9/06	5/03 – 12/06	10/06 – 3/11	11/04 – 3/11
Motorbezeichnung	ASDA	HWDA	HXDA	CSDA	QQDB	AODA
Hubraum cm ³	1388	1596	1596	1798	1798	1999
Leistung kW bei 1/min PS bei 1/min	59/5700 80/5700	74/6000 100/6000	85/6000 115/6000	88/6000 120/6000	92/6000 125/6000	107/6000 145/6000
Drehmoment Nm bei 1/min	124/3500	150/4000	155/4150	166/4500	165/4000	185/4500
Bohrung ∅ mm	76,0	79,0	79,0	83,0	83,0	87,5
Hub mm	76,5	81,4	81,4	83,1	83,1	83,1
Verdichtung	11,0	11,0	11,0	10,8	10,8	10,8
Zylinder/Ventile pro Zylinder	4/4	4/4	4/4	4/4	4/4	4/4
Motormanagement	EFI	EFI	EFI	EFI	EFI	EFI
Kraftstoff (ROZ)	Super 95	Super 95	Super 95	Super 95	Super 95	Super 95
Wechselmengen ³⁾						
Motoröl Liter	3,8	4,1 (4,5)	4,1	4,6	4,3 (4,6)	4,3 (4,3)
Kühflüssigkeit Liter	5,2	5,5 (5,8)	6,0	6,5	6,5 (6,5)	6,3 (6,3)

Motor/Modell	2,5 l Duratec-ST	2,5 l Duratec-RS	1,6 l TDCi Duratorq	1,6 l TDCi Duratorq	2,0 l TDCi Duratorq	2,0 l TDCi Duratorq
Fertigung FOCUS ¹⁾ von – bis	12/05 – 3/11	4/09 – 3/11	4/05 – 3/11	11/04 – 3/11	1/08 – 3/11	11/04 – 3/11
Motorbezeichnung	HYDA	JZDA	G8DB	G8DA	G6DA	G6DB
Hubraum cm ³	2522	2521	1560	1560	1997	1997
Leistung kW bei 1/min PS bei 1/min	166/6000 225/6000	224/6500 305/6500	66/4000 90/4000	80/4000 109/4000	81/4000 110/4000	100/4000 136/4000
Drehmoment Nm bei 1/min	320/1600	440/2300	215/1750	240/1750	265/2000	320/2000
Bohrung ∅ mm	83,0	83,0	75,0	75,0	85,0	85,0
Hub mm	93,2	93,2	88,3	88,3	88,0	88,0
Verdichtung	9,0	8,5	18,3	18,3	18,0	18,0
Zylinder/Ventile pro Zylinder	5/4	5/4	4/4	4/4	4/4	4/4
Motormanagement	Bosch ME 9.0	Bosch ME 9.0	CRD-2	CRD-2	CRD-2	CRD-2
Kraftstoff (ROZ)	Super 95	Super 95	Diesel	Diesel	Diesel	Diesel
Wechselmengen ³⁾						
Motoröl Liter	6,4	5,6	3,8 (3,8)	3,8 (3,8)	5,5 (3,8)	5,5 (5,5)
Kühflüssigkeit Liter	7,1	6,5	5,5 (7,3)	5,8 (7,3)	6,3 (7,3)	6,3 (8,4)

1) Fertigungsbeginn der Motoren im C-MAX: 5/03. 2) Wird nur im C-MAX angeboten. 3) Die angegebenen Wechselmengen sind Anhaltswerte; MIN-/MAX-Markierungen im Fahrzeug beachten. Die Wechselmengen für den C-MAX stehen in Klammern.

Ti-VCT = Vollvariable Ventilsteuerung (Twin independent Variable Cam Timing).

TDCi = Turbodiesel-Direkteinspritzer mit gemeinsamer Kraftstoffverteilung (Turbo Diesel Common-Rail Injection).

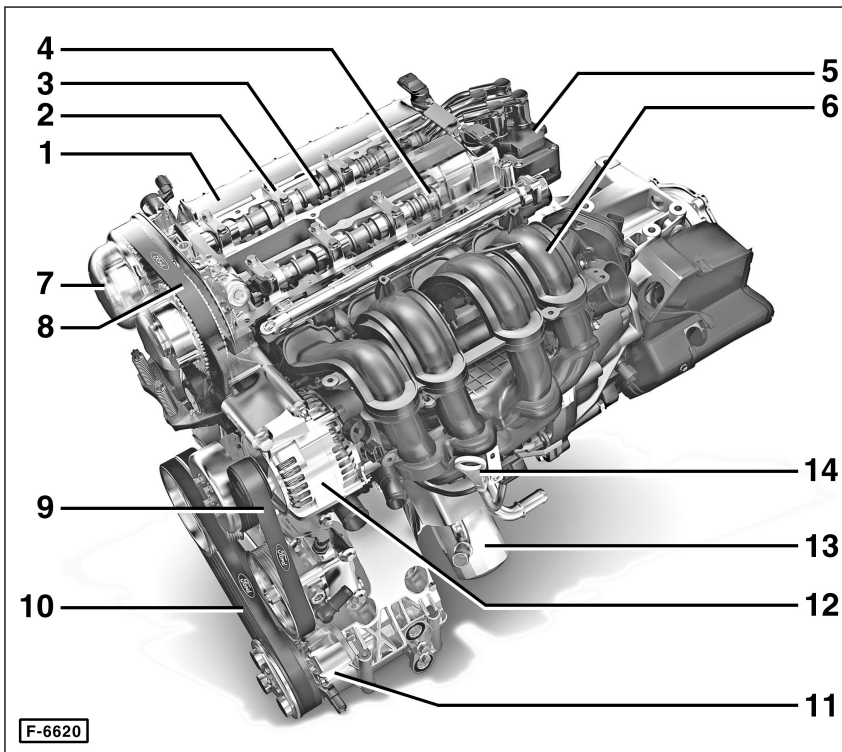
EFI = Elektronische Kraftstoffeinspritzung (Electronic Fuel Injection).

CRD-2 = Common-Rail-Dieseleinspritzung, 2. Generation.

Zündfolge 4-Zylinder-Motor: 1-3-4-2; 5-Zylinder-Motor: 1-2-4-5-3.

Benzinmotor

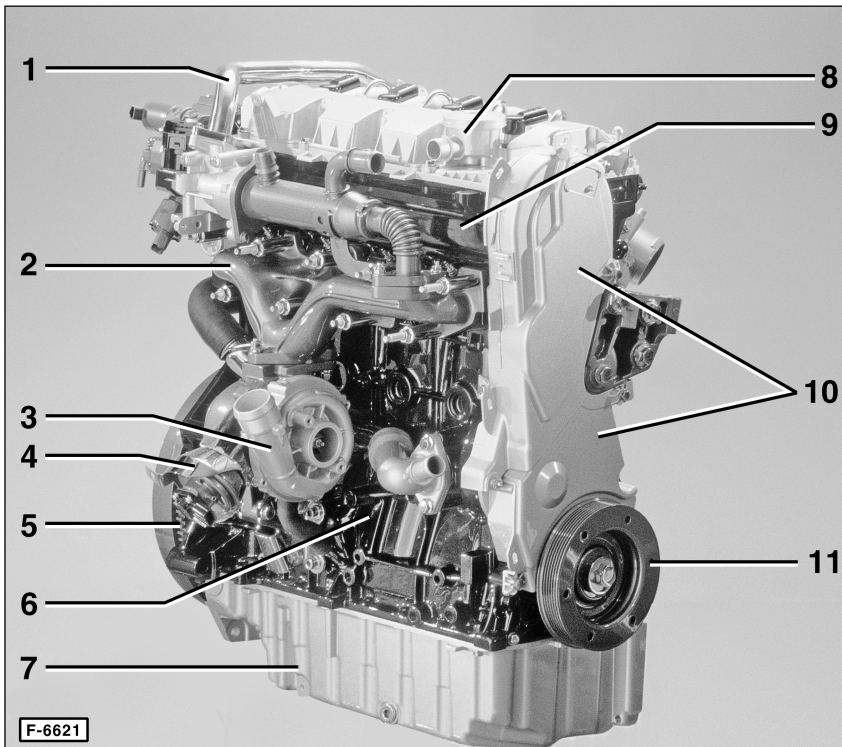
1,6 l TI-VCT



- 1 – Zylinderkopf
- 2 – Nockenwellenlager
- 3 – Auslass-Nockenwelle
- 4 – Einlass-Nockenwelle
- 5 – Zündspulen
- 6 – Saugrohr-Oberteil
- 7 – Nockenwellenversteller
- 8 – Zahnriemen
- 9 – Generator-Keilrippenriemen
- 10 – Klimakompressor-Riemen
- 11 – Klimakompressor
- 12 – Generator
- 13 – Motor-ÖlfILTER
- 14 – Ölmesstab

Dieselmotor

2,0-l-TDCi



- 1 – Abgasrückführung
- 2 – Abgaskrümmer
- 3 – Turbolader
- 4 – Motorlager
- 5 – Schwungrad
- 6 – Motorblock
- 7 – Ölwanne
- 8 – Zylinderkopfdeckel
- 9 – Zylinderkopf
- 10 – Steuergehäuse-Abdeckungen
- 11 – Kurbelwellen-Riemenscheibe

Wartung

Aus dem Inhalt:

■ **Wartungsplan**

■ **Wagenpflege**

■ **Motorstarthilfe**

■ **Wartungsarbeiten**

■ **Werkzeugausrüstung**

■ **Fahrzeug aufbocken**

Wartungsplan

Die Wartung ist mindestens **einmal jährlich** durchzuführen. Werden in dieser Zeit **mehr als 20.000 km** gefahren, ist die Wartung bereits nach dieser Laufleistung durchzuführen.

Bei erschwerten Betriebsbedingungen, wie überwiegend Stadt- und Kurzstreckenverkehr, häufigen Gebirgsfahrten, Anhängerbetrieb oder staubigen Straßenverhältnissen, Wartung entsprechend öfters durchführen.

Motor

- Motorraum: Leitungen, Schläuche, Verkabelungen auf Verlegung, Dichtheit und Scheuerstellen sichtbar prüfen.
- Motor: Sichtprüfung auf Ölundichtigkeiten.
- Motoröl: Wechseln, Ölfilter ersetzen.
- Dieselmotor mit Ablassschraube am Kraftstofffilter: Kraftstofffilter entwässern, wenn der Filter nicht erneuert wurde.
- Kühl- und Heizsystem: Flüssigkeitsstand prüfen, Konzentration des Frostschutzmittels prüfen. Sichtprüfung auf Undichtigkeiten und äußere Verschmutzung des Kühlers.
- Abgasanlage: Auf Dichtheit und Beschädigung sichtbar prüfen.

Getriebe, Kupplung, Achsantrieb

- Kupplung: Auf Funktion und Zustand prüfen, gegebenenfalls einstellen.
- Antriebswellen: Manschetten auf Undichtigkeiten und Beschädigungen prüfen.
- Schaltgetriebe/Automatikgetriebe: Sichtprüfung auf Undichtigkeiten.

Vorderachse und Lenkung

- Spurstangenköpfe: Spiel und Befestigung prüfen, Staubkappen prüfen.
- Achsgelenke: Staubkappen prüfen.
- Lenkung: Manschetten auf Undichtigkeiten und Beschädigungen prüfen.
- Servolenkung: Ölstand prüfen (nur 1,6-l-Benzinmotor).

Bremsen, Reifen, Räder

- Bremsanlage: Dicke und Verschleiß von Bremsbelägen und Bremsscheiben prüfen.
- Bremsanlage: Leitungen, Schläuche, Bremszylinder und Anschlüsse auf Undichtigkeiten und Beschädigungen sichtbar prüfen. Bremsflüssigkeitsstand prüfen, gegebenenfalls auffüllen.
- Handbremse: Funktion prüfen, gegebenenfalls einstellen.
- Bereifung, einschließlich Reserverad (wenn vorhanden): Profiltiefe und Reifenfülldruck prüfen; Reifen auf Verschleiß und Beschädigungen prüfen. Dabei besonders die Seitenwand des Reifens prüfen. Bei unnormaler Abnutzung Spur prüfen lassen (Werkstattarbeit).
- Reifendichtmittel (falls vorhanden): Haltbarkeitsdatum prüfen. Dichtmittelflasche alle 4 Jahre erneuern.
- Radmuttern: Mit richtigem Anzugsmoment nachziehen, siehe Seite 161.

Elektrische Anlage

- Instrumente, Warn- und Kontrollleuchten, Kofferraum- beziehungsweise Laderaumbeleuchtung sowie Hupe: Funktion prüfen.
- Beleuchtungsanlage: Prüfen, gegebenenfalls Scheinwerfer einstellen.
- Alle Stromverbraucher: Funktion prüfen.
- Scheibenwischer: Wischergummis auf Verschleiß prüfen.
- Scheibenwaschanlage: Funktion prüfen, Waschflüssigkeit nachfüllen.
- Batterie: Spannung und Säurestand prüfen. Pole reinigen und fetten.

Karosserie, Innenraum, Heizung

- Motorhaube: Verschluss/Sicherungshaken auf Funktion prüfen und schmieren.
- Türfeststeller (nur Stahlausführung): Funktion prüfen und schmieren.
- Unterbodenschutz und Lackierung: Sichtprüfen.
- Sicherheitsgurte: Auf Beschädigungen prüfen.